



غرفة صناعة الأردن
Jordan Chamber of Industry

الرقم Ref. No. ١٩/٨/١٥٤٤

التاريخ Date ٢٠٢٣/١٢/١٧

حضرات السادة أعضاء قطاع الصناعات الهندسية والكهربائية وتكنولوجيا المعلومات المحترمين

تحية طيبة وبعد،،،

نرفق لكم كتاب مؤسسة المواصفات والمقاييس رقم م/ عام 17991/ تاريخ 2023/10/19 بخصوص مشاريع التصويت على المواصفات القياسية الاردنية الواردة في الكتاب المشار اليه اعلاه والخاصة بالاجهزة الكهربائية المنزلية ، والذي أعدته اللجنة الفنية الدائمة لسلامة المعدات والاجهزة الكهربائية منخفضة الفولتية رقم (42).

يرجى التكرم بالإطلاع على المواصفه القياسية وتعبئة بطاقة التصويت وإرسالها لغرفة صناعة الأردن فاكس رقم 06-4643719 وذلك بحد أقصى بتاريخ 2023/12/17 ليتسنى لنا إجراء اللازم.

وتفضلوا بقبول فائق الإحترام والتقدير،،،

محمد الحاج حسن

عضو مجلس إدارة غرفة صناعة الأردن

ممثل قطاع الصناعات الهندسية والكهربائية

وتكنولوجيا المعلومات





مَؤَسَّسَةُ الْمَوَاصِفِ وَالْمَقْيَاسِ الْأُرْدُنِيَّةِ

الرسم: م / عم / 17991
التاريخ: 04 / 04 / 1445 هـ
الموافق: 19 / 10 / 2023 م

معالي
عطوفة
سعادة

تحية طيبة وبعد،

أرجو معاليكم/عظوفتكم/ ساداتكم التكرم بالعلم بأن أسلوب العمل الفني المتبع في وضع المواصفات القياسية والقواعد الفنية الأردنية يقتضي تمهيم مشروع التصويت على الجهات ذات العلاقة، وذلك لإبداء الرأي والتصويت عليه تمهيداً لعرضه على مجلس الإدارة لاعتماده كمواصفة قياسية أو قاعدة فنية أردنية.

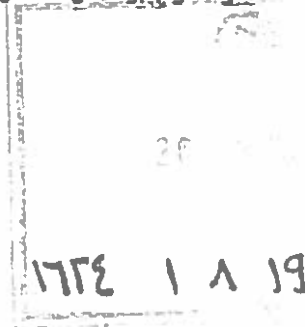
لذا أرجو أن أرفق لكم نسخة عن المشاريع الآتية، والتي أعدتها اللجنة الفنية الدائمة لسلامة المعدات والأجهزة الكهربائية منخطة الفولتية رقم (٤٢).

- مشروع تصويت للمواصفة القياسية الأردنية آي سي ٦٠٣٣٥-٢-٢٠٢٣ الخاصة بالأجهزة الكهربائية المنزلية والمماثلة لها - السلامة، الجزء ٢-١٢: المتطلبات الخاصة لصحون التسخين وما يماثلها.
- مشروع تصويت للمواصفة القياسية الأردنية آي سي ٦٠٣٣٥-٢-٢٠٢٣ الخاصة بالأجهزة الكهربائية المنزلية والمماثلة لها - السلامة، الجزء ٢-١٣: المتطلبات الخاصة لقلايات الدهون العميقة وأوعية القلي والأجهزة المشابهة لها.
- مشروع تصويت للمواصفة القياسية الأردنية آي سي ٦٠٣٣٥-٢-٢٠٢٣ الخاصة بالأجهزة الكهربائية المنزلية والمماثلة لها - السلامة، الجزء ٢-١٤: المتطلبات الخاصة لآلات الطبخ.
- مشروع تصويت للمواصفة القياسية الأردنية آي سي ٦٠٣٣٥-٢-٢٠٢٣ الخاصة بالأجهزة الكهربائية المنزلية والمماثلة لها - السلامة، الجزء ٢-١٥: المتطلبات الخاصة بأجهزة تخزين السوائل.
- مشروع تصويت للمواصفة القياسية الأردنية آي سي ٦٠٣٣٥-٢-٢٠٢٣ الخاصة بالأجهزة الكهربائية المنزلية والمماثلة لها - السلامة، الجزء ٢-١٦: المتطلبات الخاصة لأجهزة التخلص من بقايا الطعام.

يرجى التكرم بالإيماء إن يلزم بعرض هذه المشاريع على المختصين لديكم وموافقتنا بركم عليها خلال شهرين من تاريخه، وذلك باستخدام بطاقات التصويت المرفقة، علماً بأن عدم الرد خلال هذه الدة يعتبر موافقة من قبلكم على المشاريع المذكورة.

وتفضلوا بقبول فائق الاحترام

المدير العام
م. هيبو بركات الزهير



الرفقات : مشاريع التصويت
بطاقات التصويت :

نسخة/ مدير مديرية التفتيش
نسخة/ رئيس قسم المتعلقات الهندسية
نسخة/ رئيس قسم فحص وشهادة المواصفات
نسخة/ مكتبو اللجنة الفنية م محمد سلامة

١/٨/١٩



مؤسسة للمواصفات والمقاييس الأردنية

الرقم: م / علم / 17991
التاريخ: 04 / 04 / 1445 هـ
للموافق: 19 / 10 / 2023 م

تعميم مشروع التصويت

مطلوبين المشاريع:

- مشروع تصويت للمواصفة القياسية الأردنية آيهسي ٢٠٣٥-٦-٢-٢٠٢٣ الخاصة بالأجهزة الكهربائية المنزلية والمماثلة لها - السلامة، الجزء ٢-١٢: المتطلبات الخاصة لصحون التخزين وما يماثلها.
- مشروع تصويت للمواصفة القياسية الأردنية آيهسي ٢٠٣٥-٦-٢-٢٠٢٣ الخاصة بالأجهزة الكهربائية المنزلية والمماثلة لها - السلامة، الجزء ٢-١٣: المتطلبات الخاصة لقلايات الدهون العسقة وأوعية القلي والأجهزة المشابهة لها.
- مشروع تصويت للمواصفة القياسية الأردنية آيهسي ٢٠٣٥-٦-٢-٢٠٢٣ الخاصة بالأجهزة الكهربائية المنزلية والمماثلة لها - السلامة، الجزء ٢-١٤: المتطلبات الخاصة لألات الطبخ.
- مشروع تصويت للمواصفة القياسية الأردنية آيهسي ٢٠٣٥-٦-٢-٢٠٢٣ الخاصة بالأجهزة الكهربائية المنزلية والمماثلة لها - السلامة، الجزء ٢-١٥: المتطلبات الخاصة بأجهزة تخزين السوائل.
- مشروع تصويت للمواصفة القياسية الأردنية آيهسي ٢٠٣٥-٦-٢-٢٠٢٣ الخاصة بالأجهزة الكهربائية المنزلية والمماثلة لها - السلامة، الجزء ٢-١٦: المتطلبات الخاصة لأجهزة التخلص من بقايا الطعام.

سكرتير اللجنة الفنية: م. محمد سلامة

الرقم	الجهة	الرقم	الجهة
١	وزارة الأشغال العامة والإسكان	١	غرفة تجارة الأردن
٢	وزارة الصناعة والتجارة والتموين	٢	غرفة صناعة الأردن
٣	وزارة الطاقة والثروة المعدنية	٣	غرفة تجارة عمان
٤	وزارة البيئة	٤	غرفة صناعة عمان
٥	هيئة تنظيم قطاع الطاقة والمعادن	٥	الجمعية العلمية الملكية
٦	دائرة اللوازم العامة/المشتريات الحكومية	٦	شركة الكهرباء الأردنية
٧	أمانة عمان الكبرى	٧	الجامعة الأردنية
٨	مديرية الدفاع المدني	٨	جامعة البلقاء التطبيقية
٩	نقابة المهندسين الأردنيين	٩	الجامعة الهاشمية
١٠	نقابة مقاولي الإنشاءات الأردنية	٢١	الجامعة الألمانية الأردنية
١١	النقابة العامة لتجار الكهرباء و الإلكترونيات والاتصالات	٢٢	مؤسسة التدريب المهني

المدير العام
م. عبير بركات الزهير

نسخة/ مدير مديرية القياس
نسخة/ رئيس قسم الصناعات للمهندسة
نسخة/ رئيس قسم فحص وثيقة المواصفات
نسخة/ سكرتير اللجنة الفنية م. محمد سلامة

مؤسسة المواصفات والمقاييس الأردنية
بطاقة تصويت

رقم المشروع: ع ت آبيسي ٦٠٣٥-٢-٢٠٢٣/١٦		عنوان المشروع: الأجهزة الكهربائية المنزلية والمماثلة لها - العلامة، الجزء ٢-١٦: المتطلبات الخاصة لأجهزة التخلص من بقايا الطعام	
اسم اللجنة الفنية: اللجنة الفنية القائمة لسلامة المعدات والأجهزة الكهربائية بالمنطقة المرفقة ٤٢		مقرر اللجنة الفنية: م. محمد سلامة	
تاريخ التصويت: ٢٠٢٣/١٠/١٧		آخر موعد للرد: ٢٠٢٣/١٢/١٧	
الرقم	نوع الملاحظة		
	عمامة	أخرى	هوائية وصياغية
الملاحظة	التعديل المقترح	رأي اللجنة الفنية	
النتيجة النهائية للتصويت:			
<input type="checkbox"/> موافقة (لا توجد ملاحظات).			
<input type="checkbox"/> موافقة مع الملاحظات المرفقة، والتي يمكن الأخذ بها أو تجاوزها حسب الاقتضاء.			
<input type="checkbox"/> عدم موافقة للأسباب الفنية للمرفقة، والتي عند زوالها ينقلب للتصويت إلى موافقة.			
* يرجى تزويدنا بالمرجع التي اعتمد عليها في حالة وجود ملاحظات.			
التاريخ:	الجهة القائمة بالتصويت:		
	اسم الشخص المسؤول:		

مؤسسة المواصفات والمقاييس الأردنية
بطاقة تصويت

عنوان المشروع: الأجهزة الكهربائية المنزلية والمنطقة لها - المنطقة، الجزء ٢-١٤: المتطلبات الخاصة لآلات الطبخ		رقم المشروع: ج-٢٠٢٣-٣-٢-١٤/٢٣			
مكتبر اللجنة الفنية: م. محمد سلامة		اسم اللجنة الفنية: اللجنة الفنية للقائمة لسلامة المعطلات والأجهزة الكهربائية منخفضة التوترية ٤٢			
آخر موعد للتصويت: ٢٠٢٣/١٧/١٧		تاريخ التصويت: ٢٠٢٣/١٧/١٧			
رأي اللجنة الفنية	التعديل المقترح	الملاحظة*	نوع الملاحظة		اليوم
			فنية	صياغية	
النتيجة النهائية للتصويت:					
<input type="checkbox"/> موافقة (لا توجد ملاحظات).					
<input type="checkbox"/> موافقة مع الملاحظات المرفقة، والتي يمكن الأخذ بها أو تجاوزها حسب الاقتضاء.					
<input type="checkbox"/> عدم موافقة للأصناف المرفقة، والتي عد زوالها ينقلب التصويت إلى موافقة.					
* يرجى تزويدنا بالمراجع التي اعتمد عليها في حالة وجود ملاحظات.					
					الجهة القائمة بالتصويت:
					اسم الشخص المسؤول:
	التاريخ:				

مؤسسة المواصفات والمقاييس الأردنية
بطاقة تصويت

عنوان المشروع: الأجهزة الكهربائية المنزلية والمماثلة لها - السلامة، الجزء ٢-١٣: المتطلبات الخاصة للثلاجات بدون التبريد وأوعية الطهي والأجهزة المشابهة لها مقرر للجنة الفنية م. محمد سلامة		رقم المشروع: ع ت أ ب س ي ٦٠٣٣٥-٢-١٣/٢٠٢٣				
		اسم اللجنة الفنية: اللجنة الفنية الدائمة لسلامة المعدات والأجهزة الكهربائية منخفضة الفولتية ٤٢				
		تاريخ التصويت: ٢٠٢٣/١٠/١٧				
		آخر موعد للرد: ٢٠٢٣/١٢/١٧				
الرقم	نوع الملاحظة			الملاحظة	التعديل المقترح	رأي اللجنة الفنية
	علمية	فنية	هيكلية وصياغية			
النتيجة النهائية للتصويت:						
<input type="checkbox"/> موافقة (لا توجد ملاحظات).						
<input type="checkbox"/> موافقة مع الملاحظات المرفقة، والتي يمكن الأخذ بها أو تجاوزها حسب الاقتضاء.						
<input type="checkbox"/> عدم موافقة للأسباب الفنية المرفقة، والتي عند زوالها ينقلب التصويت إلى موافقة.						
يرجى تزويدنا بالمراجع التي اعتمد عليها في حالة وجود ملاحظات.						
الجهة القائمة بالتصويت:						التاريخ:
اسم الشخص المسؤول:						

مؤسسة المواصفات والمقاييس الأردنية

بطاقة تصويت

عنوان المشروع: الأجهزة الكهربائية المنزلية والمماثلة لها - الملائمة، الجزء ٢-١٥: الجزء ٧-١٥: المتطلبات الخاصة بالأجهزة الكهربائية المنزلية		رقم المشروع: ع ت أ ي س ي ٢٠٢٣/١٥-٢-٢٠٢٣				
مكرر اللجنة الفنية: م. محمد سلامة		اسم اللجنة الفنية: اللجنة الفنية المختصة بسلامة المعدات والأجهزة الكهربائية منخفضة الجهد ١٢				
آخر موعد للرد: ٢٠٢٣/١٢/١٧		تاريخ التصويت: ٢٠٢٣/١٠/١٧				
رأي اللجنة الفنية	التعديل المقترح	الملاحظة	نوع الملاحظة			الرقم
			عمومية	فنية	مركبة وصياغية	
النتيجة النهائية للتصويت:						
<input type="checkbox"/> موافقة (لا توجد ملاحظات).						
<input type="checkbox"/> موافقة مع الملاحظات المرفقة، والتي يمكن الأخذ بها أو تجاوزها حسب الاقتضاء.						
<input type="checkbox"/> عدم موافقة للأسباب الفنية المرفقة، والتي عند زوالها ينقلب للتصويت إلى موافقة.						
يرجى تزويدنا بالمراجع التي اعتمد عليها في حالة وجود ملاحظات.						
		التاريخ:		الجهة المختصة بالتصويت:		
				اسم الشخص المسؤول:		

مؤسسة المواصفات والمقاييس الأردنية

بطاقة تصويت

رقم المشروع: ع ت أبيسي ٦٠٣٥-٢-٢٠٢٣/١٢		طوبان المشروع: الأجهزة الكهربائية المنزلية والمعالجة لها -				
العلامة، الجزء ٧-١٢: المتطلبات الفنية لصحون التسطير وما يماثلها		اسم اللجنة الفنية: اللجنة الفنية الدائمة لسلامة المعدات والأجهزة الكهربائية منخفضة الفولتية ٤٢				
تاريخ التصويت: ٢٠٢٣/١٠/١٧		آخر موعد للرد: ٢٠٢٣/١٢/١٧				
الرقم	نوع الملاحظة			ملاحظات	التعليق المقترح	رأي اللجنة الفنية
	عملة	فنية	هيكلية وصياغية			
النتيجة النهائية للتصويت:						
<input type="checkbox"/> موافقة (لا توجد ملاحظات).						
<input type="checkbox"/> موافقة مع الملاحظات المرفقة، والتي يمكن الأخذ بها أو تجاوزها حسب الاقتضاء.						
<input type="checkbox"/> عدم موافقة للأحباب الفنية المرفقة، والتي عدد زوالها ينقلب التصويت إلى موافقة.						
* يرجى تزويدنا بالمراجع التي اعتمد عليها في حالة وجود ملاحظات.						
الجهة القائمة بالتصويت:				التاريخ:		
اسم الشخص المسؤول:						

DJS IEC 60335-2-12:2023

First draft

Second edition

٢٠٢٣/١٢-٢-٢٠٢٣٥ ع ت آبيسي

للمسح الأولى

الإصدار الثاني

مشروع تصويت

(تبن مائل)

الأجهزة الكهربائية المنزلية والمماثلة لها - السلامة

الجزء ١٢-٢: المتطلبات الخاصة بصحون التسخين وما يماثلها

Household and similar electrical appliances - Safety

Part 2-12: Particular requirements for warming plates and similar appliances

هذه الوثيقة مشروع تصويت تم توزيعه لإبداء الرأي والالتزامات
قياسية أردنية إلا بعد اعتماده من قبل مجلس الإدارة
مؤسسة للمعايير والتبديل، ولا يجوز الرجوع إليه كموافقة

مؤسسة المواصفات والمقاييس

٢ ٥١ ٣ ٠ ٤١ ٦٥٦ ٥١

المقدمة

مؤسسة المواصفات والمقاييس الأردنية هي الهيئة الوطنية للقياس في الأردن، حيث يتم إعداد المواصفات القياسية الأردنية من خلال لجان فنية، وتكون هذه اللجان عادةً مشكلة من أعضاء ممثلين للجهات الرئيسية المعنية بموضوع المواصفة القياسية، ويكون لهذه الجهات الحق في إبداء الرأي والملاحظات حول هذه المواصفة القياسية، وذلك أثناء فترة تعميم المشروع المقدم للإقرار. من أجل إزالة العوائق الفنية من أمام التجارة وتسهيل انسياب السلع بين الدول.

تم هيكلة وصياغة المواصفات القياسية الأردنية وفقاً للدليل العمل الفني لمدمرة التقييس ١-٢/٢٠٠٥، الجزء ٢: قواعد هيكلة وصياغة المواصفات القياسية الأردنية.

وبناء على ذلك فقد قامت اللجنة الفنية الدائمة لسلامة المعدات والأجهزة الكهربائية منخفضة الفولتية ٤٢ بدراسة المواصفة القياسية الأردنية الأوروبية ٦٠٣٣٥-٢-١٢/٢٠٠٧ الخاصة بالأجهزة الكهربائية المنزلية والمماثلة لها - السلامة، الجزء ٢-١٢: المتطلبات الخاصة لصحون التسخين وما يماثلها ومشروع المواصفة القياسية الأردنية آيسسي ٦٠٣٣٥-٢-١٢/٢٠٢٣ الخاص بالأجهزة الكهربائية المنزلية والمماثلة لها - السلامة، الجزء ٢-١٢: المتطلبات الخاصة لصحون التسخين وما يماثلها، وأوصت باعتماد المشروع كمواصفة قياسية أردنية آيسسي ٦٠٣٣٥-٢-١٢/٢٠٢٣، وذلك استناداً للمادة (١٢) من قانون المواصفات والمقاييس رقم (٢٢) لعام ٢٠٠٠ وتعديلاته.

تعتبر هذه المواصفة القياسية الأردنية آيسسي ٦٠٣٣٥-٢-١٢/٢٠٢٣، تبني مماثل لمواصفة اللجنة الكهروتقنية الدولية ٦٠٣٣٥-٢-١٢/٢٠٠٢ والتعديل ١/٢٠٠٨ والتعديل ٢/٢٠١٧، الأجهزة الكهربائية المنزلية والمماثلة لها - السلامة، الجزء ٢-١٢: المتطلبات الخاصة لصحون التسخين وما يماثلها، من خلال المناقشة على مواصفة اللجنة الكهروتقنية الدولية كمواصفة قياسية أردنية.

تتكون المواصفة القياسية الأردنية آيسسي ٦٠٣٣٥ من الأجزاء والأقسام التالية تحت نفس العنوان العام "الأجهزة الكهربائية المنزلية والمماثلة لها - السلامة":

- الجزء ١: المتطلبات العامة.
- الجزء ٢-٢: المتطلبات الخاصة للمكانس الفراغية الكهربائية وأجهزة التنظيف الشافطة للماء.
- الجزء ٢-٣: المتطلبات الخاصة للمكاوي الكهربائية.
- الجزء ٢-٤: المتطلبات الخاصة لمستخرجات النسيج.

- الجزء ٢-٥: المتطلبات الخاصة لأجهزة غسل الصحون.
- الجزء ٢-٦: المتطلبات الخاصة بمواقد الطبخ الثابتة والقوالب والأفران والأجهزة المشابهة لها.
- الجزء ٢-٧: المتطلبات الخاصة للغسالات.
- الجزء ٢-٨: للمتطلبات الخاصة بماكينات الحلاقة ومقصات الشعر وما يماثلها.
- الجزء ٢-٩: للمتطلبات الخاصة بأجهزة الشواء وعامص الخبز الكهربائية وما يماثلها من أجهزة الطبخ المتنقلة.
- الجزء ٢-١٠: للمتطلبات الخاصة لأجهزة معالجة الأرضيات وأجهزة التنظيف بالدمك الرطب.
- الجزء ٢-١١: للمتطلبات الخاصة بالمحفظات القلابة.
- الجزء ٢-١٢: للمتطلبات الخاصة لصحون التسخين وما يماثلها.
- الجزء ٢-١٣: للمتطلبات الخاصة لقلايات الدهون العميقة وأوعية القلي والأجهزة المشابهة لها.
- الجزء ٢-١٤: للمتطلبات الخاصة لآلات للطبخ.
- الجزء ٢-١٥: للمتطلبات الخاصة بأجهزة تسخين السوائل.
- الجزء ٢-١٦: للمتطلبات الخاصة لأجهزة التخلص من بقايا الطعام.
- الجزء ٢-١٧: للمتطلبات الخاصة للبطاريات والموسائد وأجهزة التسخين المرنة والمشابهة لها.
- الجزء ٢-٢١: للمتطلبات الخاصة بسخانات الماء التنازلية.
- الجزء ٢-٢٣: للمتطلبات الخاصة لأجهزة العناية بالجلد أو الشعر.
- الجزء ٢-٢٤: للمتطلبات الخاصة بأجهزة التبريد وأجهزة البوظة وصانعات الثلج.
- الجزء ٢-٢٥: للمتطلبات الخاصة بأفران الميكروويف وللتضخنة أفران الميكروويف للركبة.
- الجزء ٢-٢٦: للمتطلبات الخاصة بالساعات.
- الجزء ٢-٢٧: للمتطلبات الخاصة للأجهزة المستخدمة لتعرض الجلد للإشعاعات فوق البنفسجية وتحت الحمراء.
- الجزء ٢-٢٨: للمتطلبات الخاصة للأجهزة المستخدمة في آلات الخياطة.
- الجزء ٢-٢٩: للمتطلبات الخاصة بشاحنات البطاريات.
- الجزء ٢-٣٠: للمتطلبات الخاصة بمدافئ الغرف.
- الجزء ٢-٣١: للمتطلبات الخاصة بشاحنات الأفران ونازعات أدخنة للطبخ الأخرى.
- الجزء ٢-٣٢: للمتطلبات الخاصة لمعدات التليد.
- الجزء ٢-٣٤: للمتطلبات الخاصة بالضاغطات التي تعمل بمحرك.
- الجزء ٢-٣٥: للمتطلبات الخاصة بسخانات المياه اللحظية.
- الجزء ٢-٣٦: للمتطلبات الخاصة بمواقد الطبخ الكهربائية التجارية والأفران والقوالب وعناصر القوالب.
- الجزء ٢-٣٧: للمتطلبات الخاصة لمقالي الدهن العميقة الكهربائية التجارية.
- الجزء ٢-٣٨: للمتطلبات الخاصة للشوايات الكهربائية التجارية وشوايات الصاج.
- الجزء ٢-٣٩: للمتطلبات الخاصة بأوعية الطبخ الكهربائية التجارية المتعددة الأغراض.

مجموعة للتجهيز والتعبئة والتوزيع، ولا يجوز الرجوع إليه كمواد صفة

- الجزء ٢-٤٣: للمتطلبات الخاصة بالملبسات الخاصة بالملبسات والملبسات الهوائية ومزيلات الرطوبة.
- الجزء ٢-٤١: للمتطلبات الخاصة بالملبسات.
- الجزء ٢-٤٢: للمتطلبات الخاصة بأفران الحمل الحراري القسري - الكهربائية التجارية وأوعية الطبخ البخارية وأفران الحمل الحراري البخاري.
- الجزء ٢-٤٣: للمتطلبات الخاصة بمحفظات الملابس وعلاقات للنشاف.
- الجزء ٢-٤٤: للمتطلبات الخاصة للمكاوي.
- الجزء ٢-٤٥: للمتطلبات الخاصة لأدوات التسخين المحمولة والأجهزة المشابهة لها.
- الجزء ٢-٤٦: للمتطلبات الخاصة بأوعية الغليان الكهربائية التجارية.
- الجزء ٢-٤٨: للمتطلبات الخاصة بالشوايات والحماس الكهربائية التجارية.
- الجزء ٢-٤٩: للمتطلبات الخاصة بمخزانات التسخين الكهربائية التجارية.
- الجزء ٢-٥٠: للمتطلبات الخاصة بالأجهزة المحافظة على حرارة الأطعمة.
- الجزء ٢-٥١: للمتطلبات الخاصة بالسخانات التوزيع الثابتة للتسخين وتركيب مياه الخدمة.
- الجزء ٢-٥٢: للمتطلبات الخاصة للأجهزة الضخمة التي تستخدم للقم.
- الجزء ٢-٥٣: للمتطلبات الخاصة لأجهزة تسخين السوائل.
- الجزء ٢-٥٤: للمتطلبات الخاصة لأجهزة تنظيف الأسطح للاستخدامات المنزلية التي تستخدم السوائل أو البخار.
- الجزء ٢-٥٥: للمتطلبات الخاصة للأجهزة الكهربائية المستخدمة في أحواض الأحياء المائية وبرك الحدائق.
- الجزء ٢-٥٦: للمتطلبات الخاصة لأجهزة العرض والأجهزة المشابهة لها.
- الجزء ٢-٥٨: للمتطلبات الخاصة لمكنات غسيل الصحون الكهربائية التجارية.
- الجزء ٢-٥٩: للمتطلبات الخاصة لقاتلات الحشرات.
- الجزء ٢-٦٠: للمتطلبات الخاصة للمفاتيح والبرك الدوامة.
- الجزء ٢-٦١: للمتطلبات الخاصة لسخانات غرف التخزين الحرارية.
- الجزء ٢-٦٢: للمتطلبات الخاصة لأحواض مفاتيح الشطف الكهربائية التجارية.
- الجزء ٢-٦٥: للمتطلبات الخاصة لأجهزة تنظيف الهواء.
- الجزء ٢-٦٦: للمتطلبات الخاصة لسخانات الأسرة المائية.
- الجزء ٢-٦٧: للمتطلبات الخاصة بآلات معالجة وتنظيف الأرضيات للاستخدامات الصناعية والتجارية.
- الجزء ٢-٦٨: للمتطلبات الخاصة لأجهزة شطف الرذاذ للاستخدامات الصناعية والتجارية.
- الجزء ٢-٦٩: للمتطلبات الخاصة للمكانس الكهربائية الفراغية الجافة والرطبة المتضمنة فرشاة كهربائية للاستخدامات التجارية والصناعية.
- الجزء ٢-٧٠: للمتطلبات الخاصة لآلات الحلب.
- الجزء ٢-٧١: للمتطلبات الخاصة لأجهزة التسخين الكهربائية لتربية وتوليد الحيوانات.

من أجل توفير المعلومات اللازمة للمصنعين والمستخدمين، ولا يجوز الرجوع إليه كمواد صفة

- الجزء ٢-٧٣: للمتطلبات الخاصة لمسخنات الغمر الثابتة.
- الجزء ٢-٧٤: للمتطلبات الخاصة بسخانات الغمر للثقل.
- الجزء ٢-٧٥: للمتطلبات الخاصة لأجهزة التوزيع التجارية وآلات البيع.
- الجزء ٢-٧٨: للمتطلبات الخاصة لأجهزة الشوي الخارجية.
- الجزء ٢-٧٩: للمتطلبات الخاصة للمكانس ذات الضغط العالي والمكانس البخارية.
- الجزء ٢-٨٠: للمتطلبات الخاصة بالمرآح.
- الجزء ٢-٨١: للمتطلبات الخاصة لمدفئ الأقدام وحصائر التدفئة.
- الجزء ٢-٨٢: للمتطلبات الخاصة للآلات الترفيهية والآلات الخدمية الشخصية.
- الجزء ٢-٨٣: للمتطلبات الخاصة للبالوعات للمسخنة المستخدمة لتصريف مياه الأسطح.
- الجزء ٢-٨٤: للمتطلبات الخاصة لدورات المياه.
- الجزء ٢-٨٥: للمتطلبات الخاصة بمجففات الأقمشة.
- الجزء ٢-٨٦: للمتطلبات الخاصة بمكنات الصيد الكهربائية.
- الجزء ٢-٨٧: للمتطلبات الخاصة للمكنات الكهربائية المستخدمة في تدوير الحيوانات.
- الجزء ٢-٨٨: للمتطلبات الخاصة للاستعمال في أنظمة التسخين أو التهوية أو تكييف الهواء.
- الجزء ٢-٨٩: للمتطلبات الخاصة بأجهزة التبريد التجارية للتضخمة وحدة تكييف أو ضاغطة مدمجة لها أو منفصلة عنها.
- الجزء ٢-٩٠: للمتطلبات الخاصة لأفران ليكرووف التجارية.
- الجزء ٢-٩٥: متطلبات خاصة لمشغلات بوابات للتحركة عمودياً للاستعمالات السكنية.
- الجزء ٢-٩٦: للمتطلبات الخاصة لعناصر تسخين الألواح المرنة لتسخين الغرف.
- الجزء ٢-٩٧: للمتطلبات الخاصة لمحرك طلي الأباجورات والمظلات والشيش والمعلقات للمشاهدة لها.
- الجزء ٢-٩٨: للمتطلبات الخاصة للمرطبات.
- الجزء ٢-٩٩: للمتطلبات الخاصة للفنيسوات الكهربائية التجارية.
- الجزء ٢-١٠٠: للمتطلبات الخاصة للنافحات والشايطات والنافحات الشافطة للحوائق والمحمولة يدوياً أو بجهد من مأخذ رئيسي.
- الجزء ٢-١٠١: للمتطلبات الخاصة للمبخرات.
- الجزء ٢-١٠٢: للمتطلبات الخاصة للأجهزة العاملة باحتراق الوقود والوقود الصلب والغاز ذات وصلات كهربائية.
- الجزء ٢-١٠٣: للمتطلبات الخاصة لمشغلات البوابات والأبواب والشبابيك.
- الجزء ٢-١٠٥: للمتطلبات الخاصة لخزائن الدوش متعددة الوظائف.
- الجزء ٢-١٠٦: للمتطلبات الخاصة للسجاد المدفئ ووحدات التدفئة المستخدمة لتدفئة الغرف مثبتة تحت أغطية أرضيات قابلة للإزالة.

ولا يجوز الرجوع إليه كمواد صفة

توضح القائمة أدناه المواصفات القياسية الأردنية المماثلة لمواصفات اللجنة الكهروتقنية الدولية والمذكورة في بند المراجع القياسية:

- م ق أ آيسي ٦٠١٢٧-٦٠١٠/٦-٢٠١٠ تماثل مواصفة اللجنة الكهروتقنية الدولية ٦٠١٢٧-٦٠١٠/٦-١٩٩٤، المصادر المصغرة، الجزء ٦: حاملات المصهر للوصلات المصهورة الخرطوشية المصغرة.

- م ق أ آيسي ١٩٩٩/١-٣١٨-١٩٩٩ كهروتقنية ١٩٩٣/١-٦٠٢٢٧ تماثل مواصفة اللجنة الكهروتقنية الدولية ٦٠٢٢٧-١٩٩٣/١-٣١٨ الكابلات الكهربائية - الكابلات المعزولة بكلوريد متعدد الفينيل ولفولتية مقطرة تشمل لغاية ٧٥٠/٤٥٠ فولت، الجزء ١: متطلبات عامة.

- م ق أ آيسي ١٩٩٧/٢-٣١٨-١٩٩٧ كهروتقنية ١٩٩٧/٢-٦٠٢٢٧ تماثل مواصفة اللجنة الكهروتقنية الدولية ٦٠٢٢٧-١٩٩٧/٢-٣١٨ الكابلات الكهربائية - الكابلات المعزولة بكلوريد متعدد الفينيل ولفولتية مقطرة تشمل لغاية ٧٥٠/٤٥٠ فولت، الجزء ٢: نطاق الاختبار.

- م ق أ آيسي ٢٠٠٠/٣-٣١٨-٢٠٠٠ كهروتقنية ١٩٩٣/٣-٦٠٢٢٧ تماثل مواصفة اللجنة الكهروتقنية الدولية ٦٠٢٢٧-١٩٩٣/٣-٣١٨ الكابلات الكهربائية - الكابلات المعزولة بكلوريد متعدد الفينيل ولفولتية مقطرة تشمل لغاية ٧٥٠/٤٥٠ فولت، الجزء ٣: الكابلات غير المطلقة للتمديد الثابت.

- م ق أ آيسي ٢٠٠٠/٤-٣١٨-٢٠٠٠ كهروتقنية ١٩٩٢/٤-٦٠٢٢٧ تماثل مواصفة اللجنة الكهروتقنية الدولية ٦٠٢٢٧-١٩٩٢/٤-٣١٨ الكابلات الكهربائية - الكابلات المعزولة بكلوريد متعدد الفينيل ولفولتية مقطرة تشمل لغاية ٧٥٠/٤٥٠ فولت، الجزء ٤: الكابلات المغلفة للتمديد الثابت.

- م ق أ آيسي ٢٠٠٠/٥-٣١٨-٢٠٠٠ كهروتقنية ١٩٩٧/٥-٦٠٢٢٧ تماثل مواصفة اللجنة الكهروتقنية الدولية ٦٠٢٢٧-١٩٩٧/٥-٣١٨ الكابلات الكهربائية - الكابلات المعزولة بكلوريد متعدد الفينيل ولفولتية مقطرة تشمل لغاية ٧٥٠/٤٥٠ فولت، الجزء ٥: الكابلات والحبال المرنة.

- م ق أ آيسي ٢٠٠٠/٦-٣١٨-٢٠٠٠ كهروتقنية ١٩٩٧/٦-٦٠٢٢٧ تماثل مواصفة اللجنة الكهروتقنية الدولية ٦٠٢٢٧-١٩٩٧/٦-٣١٨ الكابلات الكهربائية - الكابلات المعزولة بكلوريد متعدد الفينيل ولفولتية مقطرة تشمل لغاية ٧٥٠/٤٥٠ فولت، الجزء ٦: كبلات المصاعد وكبلات التوصيلات المرنة.

- م ق أ آيسي ٢٠٠٠/٧-٣١٨-٢٠٠٠ كهروتقنية ١٩٩٥/٧-٦٠٢٢٧ تماثل مواصفة اللجنة الكهروتقنية الدولية ٦٠٢٢٧-١٩٩٥/٧-٣١٨ الكابلات الكهربائية - الكابلات المعزولة بكلوريد متعدد الفينيل ولفولتية مقطرة تشمل لغاية ٧٥٠/٤٥٠ فولت، الجزء ٧: الكابلات المرنة بحجاب وبدون حجاب التي تحتوي على موصلين أو أكثر.

- م ق أ آيسي ٢٠١٠/٦٠٢٣٨-٢٠١٠/٦-٢٠١٠ تماثل مواصفة اللجنة الكهروتقنية الدولية ٦٠٢٣٨-٢٠٠٤/٦-٢٠١٠، حاملات مصابيح ايلديسون المستننة.

- م ق أ آيسي ٢٠٠٧/١-٦٠٢٤٥-٢٠٠٧ تماثل مواصفة اللجنة الكهروتقنية الدولية ٦٠٢٤٥-٢٠٠٣/١-٢٠٠٣، الكابلات المعزولة بالمطاط ذات الفولتية المقطرة لغاية ٧٥٠/٤٥٠ فولت أو تساويها، الجزء ١: المتطلبات العامة.

م ق أ آيسي ٦٠٢٤٥-٢/٢٠٠٧ تماثل مواصفة اللجنة الكهروتقنية الدولية ٦٠٢٤٥-٢/١٩٩٨، الكابلات المعزولة بالمطاط ذات الفولتية المقدرة لغاية ٧٥٠/٤٥٠ فولت أو تساويها، الجزء ٢: طرق الاختبار.

م ق أ آيسي ٦٠٣٠٩-٢/٢٠١٠ تماثل مواصفة اللجنة الكهروتقنية الدولية ٦٠٣٠٩-٢/١٩٩٩، القابسات ومآخذ التيار والقارنات للأغراض الصناعية، الجزء ٢: متطلبات قابلة لتفسير الأبعاد لملاحظات مسمار وأنبوب التلامس.

م ق أ آيسي ٦٠٣٢٠-١/٢٠١٠ تماثل مواصفة اللجنة الكهروتقنية الدولية ٦٠٣٢٠-١/٢٠٠٠، قارنات الأجهزة للأغراض المنزلية والأغراض العامة المشابهة، الجزء ٢-١: قارنات آلة الخياطة.

م ق أ آيسي ٦٠٣٢٠-٢/٢٠١٠ تماثل مواصفة اللجنة الكهروتقنية الدولية ٦٠٣٢٠-٢/١٩٩٨، قارنات الأجهزة للأغراض المنزلية والأغراض العامة المشابهة، الجزء ٢-٢: قارنات الربط للأجهزة المنزلية والمماثلة لها.

م ق أ آيسي ٦٠٣٢٠-٤/٢٠١٠ تماثل مواصفة اللجنة الكهروتقنية الدولية ٦٠٣٢٠-٤/٢٠٠٥، قارنات الأجهزة للأغراض المنزلية والأغراض العامة المماثلة الجزء ٢-٤: اعتماد القارنات على حمل الجهاز للربط.

م ق أ آيسي ٦٠٦٦٤-١/٢٠١٢ تماثل مواصفة اللجنة الكهروتقنية الدولية ٦٠٦٦٤-١/٢٠٠٧، تنسيق العزل للمعدات ضمن أنظمة فولتية منخفضة، الجزء ١: التثبيت والمتطلبات والفحوصات.

م ق أ آيسي ٦٠٦٦٤-٤/٢٠١٠ تماثل مواصفة اللجنة الكهروتقنية الدولية ٦٠٦٦٤-٤/٢٠٠٥، تنسيق عزل المعدات ضمن أنظمة فولتية منخفضة، الجزء ٤: اعتبار إجهاد فولتية ذات تردد عالي.

م ق أ آيسي ٦٠٧٩٩-١/٢٠١٠ تماثل مواصفة اللجنة الكهروتقنية الدولية ٦٠٧٩٩-١/١٩٩٨، الملحقات الكهربائية - مجموعات كابلات مرنة صغيرة ومجموعات كابلات مرنة صغيرة للربط النهائي.

م ق أ آيسي ٦٠٩٣٤-١/٢٠١٠ تماثل مواصفة اللجنة الكهروتقنية الدولية ٦٠٩٣٤-١/٢٠٠٠، قواطع الدارة الكهربائية للمعدات.

يمكن الحصول على إشعار للمصادقة ومواصفة اللجنة الكهروتقنية الدولية ٦٠٣٣٥-٢-٢/١٢-٢٠٠٢ وتحويلاتها من خلال الاطلاع عليها أو شرائها من مديرية التقييس/نقطة الاستعلام في مؤسسة للمواصفات والمقاييس الأردنية.

ولا يجوز التوزيع اليد كموافقة

مؤسسة المواصفات والمقاييس الأردنية
بطاقة إيداع ملاحظات

رقم المشروع: عت ٤٣٥ - ٢ - ٢٠٢٢/١٥					عنوان المشروع: الأجزاء الكهربائية المتكاملة والمكاملة لها - السيارة، الجزء ٢ - ١: المكونات الخاصة بالأجزاء تسخين الموتور		
اسم اللجنة الفنية: اللجنة الفنية للخدمة لسلامة المعدات والأجهزة الكهربائية منقحة للفترة ٤٢					مقر اللجنة الفنية: م. محمد سامية		
تاريخ التسليم: ٢٠٢٢/١٥/١٧					آخر موعد لها: ٢٠٢٢/١٦/١٧		
الرقم	نوع الملاحظة		الملاحظة	التعليق المقترح	رأي اللجنة الفنية		
	علمية	فنية				مخالفة وصياحلية	
* يرجى تزويدنا بالمراجع التي اعتمد عليها في حالة وجود ملاحظات.							
اسم الشخص المسؤول:				الجهة القالمة بإيداع الملاحظات:		التاريخ:	



DJS IEC 60335-2-15:2023

First draft

Second edition

٢٠٢٣/١٥-٢-٦٠٢٣٥ ع ت أريسي

المنسخة الأولى

الإصدار الثاني

مشروع تصويت

(تبين مماثل)

الأجهزة الكهربائية المنزلية والمماثلة لها - السلامة

الجزء ٢-١٥: المتطلبات الخاصة بأجهزة تسخين السوائل

Household and similar electrical appliances – Safety

Part 2-15: Particular requirements for appliances for heating liquids

عرضة للتغيير والتعديل، ولا يجوز الرجوع إليه كما اصفة

مؤسسة المواصفات والمقاييس

٢٠٢٣/١٥-٢-٦٠٢٣٥ ع ت أريسي

المقدمة

مؤسسة المواصفات والمقاييس الأردنية هي الهيئة الوطنية للقياس في الأردن، حيث يتم إعداد المواصفات القياسية الأردنية من خلال لجان فنية، وتكون هذه اللجان عادةً مشكلة من أعضاء ممثلين للجهات الرئيسية المعنية بموضوع المواصفة القياسية، ويكون لهذه الجهات الحري في إبداء الرأي والملاحظات حول هذه المواصفة القياسية، وذلك أثناء فترة تميم مشروع المواصفة القياسية الأردنية موافقة للمواصفات القياسية الدولية والإقليمية والوطنية قدر الإمكان وذلك من أجل إزالة العوائق الفنية من أمام التجارة وتسهيل انسياب السلع بين الدول.

تم صياغة المواصفات القياسية الأردنية وفقاً للدليل العمل الفني لمديرية التقييس ١-٢/٢٠٠٥، الجزء ٢: قواعد صياغة المواصفات القياسية الأردنية.

وبناءً على ذلك فقد قامت اللجنة الفنية الدائمة لسلامة المعدات والأجهزة الكهربائية منخفضة الفولتية ٤٢ بدراسة المواصفة القياسية الأردنية الأوروبية ٦٠٣٣٥-٢-١٥/١٥-٢٠٠٧ الخاصة بالأجهزة الكهربائية المنزلية والمماثلة لها - السلامة، الجزء ٢-١٥: المتطلبات الخاصة بأجهزة تسخين السوائل ومشروع المواصفة القياسية الأردنية آيسي ٦٠٣٣٥-٢-١٥/١٥-٢٠٢٣ الخاص بالأجهزة الكهربائية المنزلية والمماثلة لها - السلامة، الجزء ٢-١٥: المتطلبات الخاصة بأجهزة تسخين السوائل، وأوصت باعتماد المشروع كمواصفة قياسية أردنية آيسي ٦٠٣٣٥-٢-١٥/١٥-٢٠٢٣، وذلك استناداً للمادة (١٢) من قانون المواصفات والمقاييس رقم (٢٢) لعام ٢٠٠٠ وتعديلاته.

تعتبر هذه المواصفة القياسية الأردنية آيسي ٦٠٣٣٥-٢-١٥/١٥-٢٠٢٣ تبني مواصفة اللجنة الكهروتقنية الدولية ٦٠٣٣٥-٢-١٥/١٥-٢٠١٢ والتعديل ١/٢٠١٦ والتعديل ٢/٢٠١٨، الأجهزة الكهربائية المنزلية والمماثلة لها - السلامة، الجزء ٢-١٥: المتطلبات الخاصة بأجهزة تسخين السوائل، من خلال التصديق على مواصفة اللجنة الكهروتقنية الدولية كمواصفة قياسية أردنية.

تتكون المواصفة القياسية الأردنية آيسي ٦٠٣٣٥ من الأجزاء والأقسام التالية تحت نفس العنوان العام: المواصفات الكهربائية المنزلية والمماثلة لها - السلامة:

- الجزء ١: للمتطلبات العامة.

- الجزء ٢-٢: للمتطلبات الخاصة للمكانس الفراغية الكهربائية وأجهزة التنظيف الشافطة للماء.

- الجزء ٢-٣: للمتطلبات الخاصة للمكاوي الكهربائية.

- الجزء ٢-٤: للمتطلبات الخاصة لمستخرجات النسيج.

- الجزء ٢-٥: للتطلبات الخاصة لأجهزة غسل الصحون.
- الجزء ٢-٦: للتطلبات الخاصة بمواقد الطبخ الثابتة والقوالب والأفران والأجهزة المشابهة لها.
- الجزء ٢-٧: للتطلبات الخاصة للغسالات.
- الجزء ٢-٨: للتطلبات الخاصة بماكينات الحلاقة ومقصات الشعر وما يماثلها.
- الجزء ٢-٩: للتطلبات الخاصة بأجهزة الشواء وعماص الخبز الكهربائية وما يماثلها من أجهزة الطبخ المتنقلة.
- الجزء ٢-١٠: للتطلبات الخاصة لأجهزة معالجة الأرضيات وأجهزة التنظيف بالدلك الرطب.
- الجزء ٢-١١: للتطلبات الخاصة بالمحفظات القلابة.
- الجزء ٢-١٢: للتطلبات الخاصة لصحون التسخين وما يماثلها.
- الجزء ٢-١٣: للتطلبات الخاصة لقلبايات الدهون العميقة وأوعية القلي والأجهزة المشابهة لها.
- الجزء ٢-١٤: للتطلبات الخاصة لآلات المطبخ.
- الجزء ٢-١٥: للتطلبات الخاصة بأجهزة تسخين السوائل.
- الجزء ٢-١٦: للتطلبات الخاصة لأجهزة التخلص من بقايا الطعام.
- الجزء ٢-١٧: للتطلبات الخاصة للبطاريات والمولدات وأجهزة التسخين المرنة والمشابهة لها.
- الجزء ٢-٢١: للتطلبات الخاصة بسخانات الماء التخزينية.
- الجزء ٢-٢٣: للتطلبات الخاصة لأجهزة العناية بالجلد أو الشعر.
- الجزء ٢-٢٤: للتطلبات الخاصة بأجهزة التبريد وأجهزة البوظة وصانعات الثلج.
- الجزء ٢-٢٥: للتطلبات الخاصة بأفران الميكروويف وللتضمنة أفران الميكروويف المركبة.
- الجزء ٢-٢٦: للتطلبات الخاصة بالساعات.
- الجزء ٢-٢٧: للتطلبات الخاصة للأجهزة المستخدمة لتعريض الجلد للإشعاعات فوق البنفسجية وتحت الحمراء.
- الجزء ٢-٢٨: للتطلبات الخاصة للأجهزة المستخدمة في آلات الخياطة.
- الجزء ٢-٢٩: للتطلبات الخاصة بشاحنات البطاريات.
- الجزء ٢-٣٠: للتطلبات الخاصة بمدافع الغرف.
- الجزء ٢-٣١: للتطلبات الخاصة بشاشات الأفران ونازعات أدخنة المطبخ الأخرى.
- الجزء ٢-٣٢: للتطلبات الخاصة لمعدات التدليك.
- الجزء ٢-٣٤: للتطلبات الخاصة بالضاغطات التي تعمل بمحرك.
- الجزء ٢-٣٥: للتطلبات الخاصة بسخانات المياه اللحظية.
- الجزء ٢-٣٦: للتطلبات الخاصة بمواقد الطبخ الكهربائية التجارية والأفران والقوالب وعناصر القوالب.
- الجزء ٢-٣٧: للتطلبات الخاصة لمقالي الدهن العميقة الكهربائية التجارية.
- الجزء ٢-٣٨: للتطلبات الخاصة للشوايات الكهربائية التجارية وشوايات الصاج.
- الجزء ٢-٣٩: للتطلبات الخاصة بأوعية الطبخ الكهربائية التجارية لمتعددة الأغراض.

خدمة للتغيير، ولا يجوز الرجوع إليه كمواد صفة

- الجزء ٢-٤٠: للمتطلبات الخاصة بالمشغلات الحرارية الكهربائية والمكيفات الهوائية ومزيلات الرطوبة.
- الجزء ٢-٤١: للمتطلبات الخاصة بالمشغلات.
- الجزء ٢-٤٢: للمتطلبات الخاصة بأفران الحمل الحراري القسري - الكهربائية التجارية وأوعية الطبخ البخارية وأفران الحمل الحراري البخاري.
- الجزء ٢-٤٣: للمتطلبات الخاصة بمحفقات الملابس وعلاقات للناشف.
- الجزء ٢-٤٤: للمتطلبات الخاصة للمكاوي.
- الجزء ٢-٤٥: للمتطلبات الخاصة لأدوات التسخين المحمولة والأجهزة المشابهة لها.
- الجزء ٢-٤٦: للمتطلبات الخاصة بأوعية الغليان الكهربائية التجارية.
- الجزء ٢-٤٨: للمتطلبات الخاصة بالشوايات والمهامص الكهربائية التجارية.
- الجزء ٢-٤٩: للمتطلبات الخاصة بمخازن التسخين الكهربائية التجارية.
- الجزء ٢-٥٠: للمتطلبات الخاصة بالأجهزة المحافظة على حرارة الأطعمة.
- الجزء ٢-٥١: للمتطلبات الخاصة بالمشغلات التوزيع الثابتة للتسخين وتركيب مياه الخدمة.
- الجزء ٢-٥٢: للمتطلبات الخاصة للأجهزة الضخمة التي تستخدم للقم.
- الجزء ٢-٥٣: للمتطلبات الخاصة لأجهزة تسخين السوائل.
- الجزء ٢-٥٤: للمتطلبات الخاصة لأجهزة تنظيف الأسطح للاستخدامات المنزلية التي تستخدم السوائل أو البخار.
- الجزء ٢-٥٥: للمتطلبات الخاصة لأجهزة الكهربائية المستخدمة مع أحواض الأحياء المائية وبرك الحدائق.
- الجزء ٢-٥٦: للمتطلبات الخاصة لأجهزة العرض والأجهزة المشابهة.
- الجزء ٢-٥٨: للمتطلبات الخاصة لمكنات غسل الصحون الكهربائية التجارية.
- الجزء ٢-٥٩: للمتطلبات الخاصة لقاتلات الحشرات.
- الجزء ٢-٦٠: للمتطلبات الخاصة للمفاتيح والبرك الدوامة.
- الجزء ٢-٦١: للمتطلبات الخاصة لسخانات غرف التخزين الحرارية.
- الجزء ٢-٦٢: للمتطلبات الخاصة لأحواض مفاتيح الشطف الكهربائية التجارية.
- الجزء ٢-٦٥: للمتطلبات الخاصة لأجهزة تنظيف الهواء.
- الجزء ٢-٦٦: للمتطلبات الخاصة لمسخنات الأسرة المائية.
- الجزء ٢-٦٧: للمتطلبات الخاصة بآلات معالجة وتنظيف الأرضيات للاستخدامات الصناعية والتجارية.
- الجزء ٢-٦٨: للمتطلبات الخاصة لأجهزة شفط الرذاذ للاستخدامات الصناعية والتجارية.
- الجزء ٢-٦٩: للمتطلبات الخاصة للمكانس الكهربائية الفراغية الجافة والرطبة للتضمنة فرشاة كهربائية للاستخدامات التجارية والصناعية.
- الجزء ٢-٧٠: للمتطلبات الخاصة لآلات الحلب.
- الجزء ٢-٧١: للمتطلبات الخاصة لأجهزة التسخين الكهربائية لتربية وتوليد الحيوانات.

المتطلبات الخاصة بالتدفئة والتبريد والتجفيف والتجميد، ولا يجوز الرجوع إليه كمرادفة

- الجزء ٢-٧٣: للتطبيقات الخاصة لمسخنات الغمر الثابتة.
- الجزء ٢-٧٤: للتطبيقات الخاصة بمسخنات الغمر المتحركة.
- الجزء ٢-٧٥: للتطبيقات الخاصة لأجهزة التوزيع التحاربية وآلات البيع.
- الجزء ٢-٧٨: للتطبيقات الخاصة لأجهزة الشوي الخارجية.
- الجزء ٢-٧٩: للتطبيقات الخاصة للمكانس ذات الضغط العالي والمكانس البخارية.
- الجزء ٢-٨٠: للتطبيقات الخاصة بالمراوح.
- الجزء ٢-٨١: للتطبيقات الخاصة لمدفئ الأقدام وحصائر التدفئة.
- الجزء ٢-٨٢: للتطبيقات الخاصة للآلات الترفيهية والآلات الخدمية الشخصية.
- الجزء ٢-٨٣: للتطبيقات الخاصة للبالوعات للمسخنة المستخدمة لتصريف مياه الأسطح.
- الجزء ٢-٨٤: للتطبيقات الخاصة لدورات المياه.
- الجزء ٢-٨٥: للتطبيقات الخاصة لمجففات الأقمشة.
- الجزء ٢-٨٦: للتطبيقات الخاصة لمكانس الصيد الكهربائية.
- الجزء ٢-٨٧: للتطبيقات الخاصة للمغلاط الكهربائية المستخدمة في تدويخ الحيوانات.
- الجزء ٢-٨٨: للتطبيقات الخاصة للاستعمال في أنظمة التسخين أو التهوية أو تكييف الهواء.
- الجزء ٢-٨٩: للتطبيقات الخاصة بأجهزة التبريد التحاربية كتلصق وحدة تكييف أو ضاغطة مدمجة لها أو منفصلة عنها.
- الجزء ٢-٩٠: للتطبيقات الخاصة لأفران ليكرووف التحاربية.
- الجزء ٢-٩٥: متطلبات خاصة لمشغلات بوابات المراب للتحركة عمودياً للاحتياجات السكنية.
- الجزء ٢-٩٦: للتطبيقات الخاصة لعناصر تسخين الألواح المرنة لتسخين الغرف.
- الجزء ٢-٩٧: للتطبيقات الخاصة لمحرك طي الأياحورات والمظلات والشيش وللعائدات للشاشمة لها.
- الجزء ٢-٩٨: للتطبيقات الخاصة للمرطبات.
- الجزء ٢-٩٩: للتطبيقات الخاصة للقلنسوات الكهربائية التحاربية.
- الجزء ٢-١٠٠: للتطبيقات الخاصة للنافحات والشافطات والنافحات الشافطة للحدائق والمحمولة يدوياً للمباني السكنية.
- الجزء ٢-١٠١: للتطبيقات الخاصة للمبخرات.
- الجزء ٢-١٠٢: للتطبيقات الخاصة للأجهزة العاملة باحتراق الوقود والوقود الصلب والغاز ذات وصلات كهربائية.
- الجزء ٢-١٠٣: للتطبيقات الخاصة لمشغلات البوابات والأبواب والشبابيك.
- الجزء ٢-١٠٥: للتطبيقات الخاصة لخزائن الدوش متعددة الوظائف.
- الجزء ٢-١٠٦: للتطبيقات الخاصة للمسحاد للمدفئ ووحدات التدفئة المستخدمة لتدفئة الغرف مشبعة تحت أغطية أرضيات قابلة للإزالة.

هذا النوع من المنتجات لا يجوز الرجوع إليه كمواد صنفية للتصدير

توضح القائمة أدناه المواصفات القياسية الأردنية للماتلة لمواصفات اللجنة الكهروتقنية الدولية والمذكورة في بند المراجع التقيسية:

- م ق أ آيسي ٦٠١٢٧-٦٠١٠/٦-٢٠١٠ تماثل مواصفة اللجنة الكهروتقنية الدولية ٦٠١٢٧-٦٠١٢٧/٦-١٩٩٤، المصادر المصغرة، الجزء ٦: حاملات المصهر للوصلات المصهورة الخرطوشية المصغرة.

- م ق أ آيسي ١٩٩٩/١-٣١٨-١٩٩٩ كهروتقنية ١٩٩٣/١-٦٠٢٢٧ تماثل مواصفة اللجنة الكهروتقنية الدولية ٦٠٢٢٧-١٩٩٣/١-١٩٩٩، المصادر المصغرة، الجزء ١: متطلبات عامة.

- م ق أ آيسي ١٩٩٧/٢-٣١٨-١٩٩٧ كهروتقنية ١٩٩٧/٢-٦٠٢٢٧ تماثل مواصفة اللجنة الكهروتقنية الدولية ٦٠٢٢٧-١٩٩٧/٢-١٩٩٧، المصادر المصغرة، الجزء ٢: طرق الاختبار.

- م ق أ آيسي ٢٠٠٠/٣-٣١٨-٢٠٠٠ كهروتقنية ١٩٩٣/٣-٦٠٢٢٧ تماثل مواصفة اللجنة الكهروتقنية الدولية ٦٠٢٢٧-١٩٩٣/٣-١٩٩٣، المصادر المصغرة، الجزء ٣: الكبلات غير المغلفة للتمديد الثابت.

- م ق أ آيسي ٢٠٠٠/٤-٣١٨-٢٠٠٠ كهروتقنية ١٩٩٢/٤-٦٠٢٢٧ تماثل مواصفة اللجنة الكهروتقنية الدولية ٦٠٢٢٧-١٩٩٢/٤-١٩٩٢، المصادر المصغرة، الجزء ٤: الكبلات المغلفة للتمديد الثابت.

- م ق أ آيسي ٢٠٠٠/٥-٣١٨-٢٠٠٠ كهروتقنية ١٩٩٧/٥-٦٠٢٢٧ تماثل مواصفة اللجنة الكهروتقنية الدولية ٦٠٢٢٧-١٩٩٧/٥-١٩٩٧، المصادر المصغرة، الجزء ٥: الكبلات والحبال المرنة.

- م ق أ آيسي ٢٠٠٠/٦-٣١٨-٢٠٠٠ كهروتقنية ١٩٩٧/٦-٦٠٢٢٧ تماثل مواصفة اللجنة الكهروتقنية الدولية ٦٠٢٢٧-١٩٩٧/٦-١٩٩٧، المصادر المصغرة، الجزء ٦: كبلات المصاعد وكبلات التوصيلات المرنة.

- م ق أ آيسي ٢٠٠٠/٧-٣١٨-٢٠٠٠ كهروتقنية ١٩٩٥/٧-٦٠٢٢٧ تماثل مواصفة اللجنة الكهروتقنية الدولية ٦٠٢٢٧-١٩٩٥/٧-١٩٩٥، المصادر المصغرة، الجزء ٧: الكبلات المرنة بحجاب وبدون حجاب التي تحتوي على موصلين أو أكثر.

- م ق أ آيسي ٢٠١٠/٦٠٢٣٨-٢٠١٠ تماثل مواصفة اللجنة الكهروتقنية الدولية ٦٠٢٣٨-٢٠٠٤/٦٠٢٣٨، حاملات مصابيح ايديسون المستنة.

- م ق أ آيسي ٢٠٠٧/١-٦٠٢٤٥-٢٠٠٧ تماثل مواصفة اللجنة الكهروتقنية الدولية ٦٠٢٤٥-٢٠٠٣/١-٢٠٠٣، الكابلات المعزولة بالمطاط ذات الفولتية المقدره لغاية ٧٥٠/٤٥٠ فولت أو تساويها، الجزء ١: المتطلبات العامة.

- م ق أ آيسي ٦٠٢٤٥-٢/٢٠٠٧: تماثل مواصفة اللجنة الكهروتقنية الدولية ٦٠٢٤٥-٢/١٩٩٨، الكابلات المعزولة بالمطاط ذات الفولتية المقدرة لغاية ٧٥٠/٤٥٠ فولت أو تساويها، الجزء ٢: طرق الأختبار.

- م ق أ آيسي ٦٠٣٠٩-٢/٢٠١٠: تماثل مواصفة اللجنة الكهروتقنية الدولية ٦٠٣٠٩-٢/١٩٩٩، القابضات ومآخذ التيار والقارونات للأغراض الصناعية، الجزء ٢: متطلبات قابلية تغيير الأبعاد لملمحات مسمار وأنبوب التلامس.

- م ق أ آيسي ٦٠٣٢٠-٢/٢٠١٠: تماثل مواصفة اللجنة الكهروتقنية الدولية ٦٠٣٢٠-٢/٢٠٠٠، قارونات الأجهزة للأغراض المنزلية والأغراض العامة المشابهة، الجزء ٢-١: قارونات آلة الخياطة.

- م ق أ آيسي ٦٠٣٢٠-٢/٢٠١٠: تماثل مواصفة اللجنة الكهروتقنية الدولية ٦٠٣٢٠-٢/١٩٩٨، قارونات الأجهزة للأغراض المنزلية والأغراض العامة المشابهة، الجزء ٢-٢: قارونات الربط للأجهزة المنزلية والمماثلة لها.

- م ق أ آيسي ٦٠٣٢٠-٢/٢٠١٠: تماثل مواصفة اللجنة الكهروتقنية الدولية ٦٠٣٢٠-٢/٢٠٠٥، قارونات الأجهزة للأغراض المنزلية والأغراض العامة المشابهة، الجزء ٢-٤: اعتماد القارونات على حمل الجهاز للربط.

- م ق أ آيسي ٦٠٦٦٤-١/٢٠١٢: تماثل مواصفة اللجنة الكهروتقنية الدولية ٦٠٦٦٤-١/٢٠٠٧، تنسيق العزل للمعدات ضمن أنظمة فولتية منخفضة، الجزء ١: المتطلبات والفحوصات.

- م ق أ آيسي ٦٠٦٦٤-٤/٢٠١٠: تماثل مواصفة اللجنة الكهروتقنية الدولية ٦٠٦٦٤-٤/٢٠٠٥، تنسيق عزل المعدات ضمن أنظمة فولتية منخفضة، الجزء ٤: اعتبار إجهاد فولتية ذات تردد عالي.

- م ق أ آيسي ٦٠٧٩٩-١/٢٠١٠: تماثل مواصفة اللجنة الكهروتقنية الدولية ٦٠٧٩٩-١/١٩٩٨، الملحقات الكهربائية - مجموعات كابلات مرنة صغيرة ومجموعات كابلات مرنة صغيرة للربط النهائي.

- م ق أ آيسي ٦٠٩٣٤-١/٢٠١٠: تماثل مواصفة اللجنة الكهروتقنية الدولية ٦٠٩٣٤-١/٢٠٠٠، قواطع الدارة الكهربائية للمعدات.

يمكن الحصول على إشعار المصادقة ومواصفة اللجنة الكهروتقنية الدولية ٦٠٣٣٥-٢-١٥/٢٠١٢ وتعميرها من خلال

الاطلاع عليها أو شرائها من مديرية التقييس/نقطة الاستعلام في مؤسسة المواصفات والمقاييس الأردنية.

ولا يجوز المجموع إليه مواصفة

مؤسسة المواصفات والمقاييس الأردنية

بطاقة إبداء ملاحظات

رقم المشروع: ج ت آبيسي ٦٠٣٥-٢-١٣/٢٣/٢٠٢٣					
عنوان المشروع: الأجهزة الكهربائية المنزلية والمماثلة لها - المواصفات الجزء ١-٢: المواصفات الخاصة بالآلات الكهربائية لصناعة وأوعية القلي والأجهزة المشابهة لها مقرر اللجنة الفنية: م. محمد سلامة					
اسم اللجنة الفنية: اللجنة الفنية العامة لسلامة المعدات والأجهزة الكهربائية من الفئة الأولى					
تاريخ التصحيح: ٢٠٢٣/١٠/١٧					
آخر موعد للرد: ٢٠٢٣/١٢/١٧					
رقم اللجنة الفنية		نوع الملاحظة		الملاحظة	التعليل المقترح
يرجى تزويدنا بالمراجع التي اعتمد عليها في حالة وجود ملاحظات.					
التاريخ:			للجهة القائمة بإبداء الملاحظات:		
			اسم الشخص المسؤول:		



DJS IEC 60335-2-13:2023

First draft

Second edition

ع ت آي سي ٢٠٢٣/١٣-٢-٦٠٣٣٥

للسخة الأولى

الإصدار الثاني

مشروع تصويت

(تبنين مماثل)

الأجهزة الكهربائية المنزلية والمماثلة لها - السلامة

الجزء ١٣-٢: المتطلبات الخاصة لقلويات العمق وأوعية القلي والأجهزة المشابهة

لها

Household and similar electrical appliances – Safety

Part 2-13: Particular requirements for deep fat fryers, frying pans and similar appliances

هذا الوثيقة مشروع تصويت تم توزيعه لإبداء الرأي (تبنين مماثل) من قبل مجلس الإدارة. لا يجوز الرجوع إليه كمواد صفة

مؤسسة المواصفات والمقاييس

.....

المقدمة

مؤسسة المواصفات والمقاييس الأردنية هي الهيئة الوطنية للقياس في الأردن، حيث يتم إعداد المواصفات القياسية الأردنية من خلال لجان فنية، وتكون هذه اللجان عادةً مشكلة من أعضاء ممثلين للجهات الرئيسية المعنية بموضوع المواصفة القياسية ويكون لهذه الجهات الحق في إبداء الرأي والملاحظات حول هذه المواصفة القياسية، وذلك أثناء فترة تعميم مشروع المواصفة القياسية الأردنية موثمة للمواصفات القياسية الدولية والإقليمية والوطنية قدر الإمكان وذلك من أجل إزالة العوائق الفنية من أمام التجارة وتسهيل انسياب السلع بين الدول.

تم فيكلة وصياغة المواصفات القياسية الأردنية وفقاً للدليل العمل الفني لمديرية التقييس ١-٢/٢٠٠٥، الجزء ٢: قواعد فيكلة وصياغة المواصفات القياسية الأردنية.

وبناءً على ذلك فقد قامت اللجنة الفنية القياسية الأردنية لسلامة المعدات والأجهزة الكهربائية منخفضة الفولتية ٤٢ بدراسة المواصفة القياسية الأردنية الأوروبية ٦٠٣٣٥-٢-١٣/٢٠٠٩ الخاصة بالأجهزة الكهربائية المنزلية والمماثلة لها - السلامة، الجزء ٢-١٣: المتطلبات الخاصة لقلبات الدهون العميقة وأوعية القلي والأجهزة المشابهة لها ومشروع المواصفة القياسية الأردنية آيسي ٦٠٣٣٥-٢-١٣/٢٠٠٩ الخاص بالأجهزة الكهربائية المنزلية والمماثلة لها - السلامة، الجزء ٢-١٣: المتطلبات الخاصة لقلبات الكتلون العميقة وأوعية القلي والأجهزة المشابهة لها، وأوصت باعتماد للمشروع كمواصفة قياسية أردنية آيسي ٦٠٣٣٥-٢-١٣/٢٠٢٣، وذلك استناداً للمادة (١٢) من قانون المواصفات والمقاييس رقم (٢٢) لعام ٢٠٠٠ وتعديلاته.

تعتبر هذه المواصفة القياسية الأردنية آيسي ٦٠٣٣٥-٢-١٣/٢٠٢٣ تبني ماثلاً لمواصفة اللجنة الكهروتقنية الدولية ٦٠٣٣٥-٢-١٣/٢٠٢١، الأجهزة الكهربائية المنزلية والمماثلة لها - السلامة، الجزء ٢-١٣: المتطلبات الخاصة لقلبات الدهون العميقة وأوعية القلي والأجهزة المشابهة لها، من خلال المصادقة على المواصفة اللحنه الكهروتقنية الدولية كمواصفة قياسية أردنية.

تكون للمواصفة القياسية الأردنية آيسي ٦٠٣٣٥ من الأجزاء والأقسام التالية تحت نفس العنوان العام "الأجهزة الكهربائية المنزلية والمماثلة لها - السلامة":

- الجزء ١: للمتطلبات العامة.
- الجزء ٢-٢: للمتطلبات الخاصة للمكانس الفراغية الكهربائية وأجهزة التنظيف الشافطة للماء.
- الجزء ٢-٣: للمتطلبات الخاصة للمكاوي الكهربائية.
- الجزء ٢-٤: للمتطلبات الخاصة لمستخرجات النسيج.

- الجزء ٢-٥: للمتطلبات الخاصة لأجهزة غسل الصحون* .
- الجزء ٢-٦: للمتطلبات الخاصة بمواقد الطبخ الثابتة والقوالب والأفران والأجهزة المشابهة لها* .
- الجزء ٢-٧: للمتطلبات الخاصة للغسالات* .
- الجزء ٢-٨: للمتطلبات الخاصة بماكنات الحلاقة ومقصات الشعر وما يماثلها* .
- الجزء ٢-٩: للمتطلبات الخاصة بأجهزة الشواء ومحامص الخبز الكهربائية وما يماثلها من أجهزة الطبخ المتنقلة* .
- الجزء ٢-١٠: للمتطلبات الخاصة لأجهزة معالجة الأرضيات وأجهزة التنظيف بالبدلك الرطب* .
- الجزء ٢-١١: للمتطلبات الخاصة بالمحفظات القلابة* .
- الجزء ٢-١٢: للمتطلبات الخاصة لسخون التسخين وما يماثلها* .
- الجزء ٢-١٣: للمتطلبات الخاصة لقلابات الدهون العميقة وأوعية القلي والأجهزة المشابهة لها* .
- الجزء ٢-١٤: للمتطلبات الخاصة لآلات المطبخ* .
- الجزء ٢-١٥: للمتطلبات الخاصة بأجهزة تسخين السوائل* .
- الجزء ٢-١٦: للمتطلبات الخاصة لأجهزة التخلص من بقايا الطعام* .
- الجزء ٢-١٧: للمتطلبات الخاصة للبطانيات والوسائل وأجهزة التسخين المرنة والمشابهة لها* .
- الجزء ٢-٢١: للمتطلبات الخاصة بسخانات الماء التخزينية* .
- الجزء ٢-٢٣: للمتطلبات الخاصة لأجهزة العناية بالجلد أو الشعر* .
- الجزء ٢-٢٤: للمتطلبات الخاصة بأجهزة التبريد وأجهزة البوظة وصانعات الثلج* .
- الجزء ٢-٢٥: للمتطلبات الخاصة بأفران الميكروويف وللتضمنة أفران الميكروويف للترتبة* .
- الجزء ٢-٢٦: للمتطلبات الخاصة بالساعات* .
- الجزء ٢-٢٧: للمتطلبات الخاصة للأجهزة المستخدمة لتعرض الجلد للإشعاعات فوق البنفسجية ونحت الحمراء* .
- الجزء ٢-٢٨: للمتطلبات الخاصة للأجهزة المستخدمة في آلات الخياطة* .
- الجزء ٢-٢٩: للمتطلبات الخاصة بشاحنات البطاريات* .
- الجزء ٢-٣٠: للمتطلبات الخاصة بمدافئ الغرف* .
- الجزء ٢-٣١: للمتطلبات الخاصة بشايفات الأفران ونازعات أدخنة المطبخ الأخرى* .
- الجزء ٢-٣٢: للمتطلبات الخاصة لمعدات التدليك* .
- الجزء ٢-٣٤: للمتطلبات الخاصة بالضاغطات التي تعمل بمحرك* .
- الجزء ٢-٣٥: للمتطلبات الخاصة بسخانات المياه اللحظية* .
- الجزء ٢-٣٦: للمتطلبات الخاصة بمواقد الطبخ الكهربائية التجارية والأفران والقوالب وعناصر القوالب* .
- الجزء ٢-٣٧: للمتطلبات الخاصة لمقالي الدهن العميقة الكهربائية التجارية* .
- الجزء ٢-٣٨: للمتطلبات الخاصة للشوايات الكهربائية التجارية وشوايات الصاج* .

التنظيف والتبديل ولا يجوز الرجوع إليه كموصفة لذلك

- الجزء ٢-٣٩: للمتطلبات الخاصة بأوعية الطبخ الكهربائية التجارية للتعديده الأغراض.
- الجزء ٢-٤٠: للمتطلبات الخاصة بالمضخات الحرارية الكهربائية وللكيفات الهوائية ومزلات الرطوبة.
- الجزء ٢-٤١: للمتطلبات الخاصة بالمضخات.
- الجزء ٢-٤٢: للمتطلبات الخاصة بأفران الحمل الحراري القسري - الكهربائية التجارية وأوعية الطبخ البخارية وأفران المقلن الحراري البخاري.
- الجزء ٢-٤٣: للمتطلبات الخاصة بمحفظات للاباس وعلاقات للناشف.
- الجزء ٢-٤٤: للمتطلبات الخاصة للمكاوي.
- الجزء ٢-٤٥: للمتطلبات الخاصة لأدوات التسخين المحمولة والأجهزة للشابهة لها.
- الجزء ٢-٤٧: للمتطلبات الخاصة بأوعية التليان الكهربائية التجارية.
- الجزء ٢-٤٨: للمتطلبات الخاصة بالشوايات والمهامس الكهربائية التجارية.
- الجزء ٢-٤٩: للمتطلبات الخاصة بمزلات التسخين الكهربائية التجارية.
- الجزء ٢-٥٠: للمتطلبات الخاصة لأجهزة المحافظة على حرارة الأطعمة.
- الجزء ٢-٥١: للمتطلبات الخاصة لمضخات التوزيع المثابته للتسخين وتركيب مياه الختمه.
- الجزء ٢-٥٢: للمتطلبات الخاصة للأجهزة الصحية التي تستخدم للفم.
- الجزء ٢-٥٣: للمتطلبات الخاصة لأجهزة تسخين الساونا.
- الجزء ٢-٥٤: للمتطلبات الخاصة لأجهزة تنظيف الأسطح للاستخدامات للنزليه التي تستخدم السوائل أو البخار.
- الجزء ٢-٥٥: للمتطلبات الخاصة للأجهزة الكهربائية المستخدمة مع أحواض الأحياء المائية وبرك الحدائق.
- الجزء ٢-٥٦: للمتطلبات الخاصة لأجهزة العرض والأجهزة للشابهة لها.
- الجزء ٢-٥٨: للمتطلبات الخاصة لمكنات غسل الصحون الكهربائية التجارية.
- الجزء ٢-٥٩: للمتطلبات الخاصة لقاتلات الحشرات.
- الجزء ٢-٦٠: للمتطلبات الخاصة للمفاسط والبرك اللوامه.
- الجزء ٢-٦١: للمتطلبات الخاصة لسعانات غرف التخزين الحراريه.
- الجزء ٢-٦٢: للمتطلبات الخاصة لأحواض مفاسط الشطف الكهربائيه التجاريه.
- الجزء ٢-٦٥: للمتطلبات الخاصة لأجهزة تنظيف الهواء.
- الجزء ٢-٦٦: للمتطلبات الخاصة لمسخنات الأسره للمائيه.
- الجزء ٢-٦٧: للمتطلبات الخاصة بآلات معالجه وتنظيف الأرضيات للاستخدامات الصناعيه والتجاريه.
- الجزء ٢-٦٨: للمتطلبات الخاصة لأجهزة شفط الرذاذ للاستخدامات الصناعيه والتجاريه.
- الجزء ٢-٦٩: للمتطلبات الخاصة للمكانس الكهربائيه الفراغيه الجافه والرطبه للتضمنه فرشاه كهربائيه للاستخدامات التجاريه والصناعيه.

لذلك فيجب التنبيه، ولا يجوز الرجوع اليه كموافقة

- الجزء ٢-٧٠: للمتطلبات الخاصة لآلات الحلب.
- الجزء ٢-٧١: للمتطلبات الخاصة لأجهزة التسخين الكهربائية لتربية وتوليد الحيوانات.
- الجزء ٢-٧٣: للمتطلبات الخاصة لمسخنات القمر الثابتة.
- الجزء ٢-٧٤: للمتطلبات الخاصة بمسخنات القمر للتنقلة.
- الجزء ٢-٧٥: للمتطلبات الخاصة لأجهزة التوزيع التجارية وآلات البيع.
- الجزء ٢-٧٦: للمتطلبات الخاصة لأجهزة الشوي الخارجية.
- الجزء ٢-٧٧: للمتطلبات الخاصة للمكانس ذات الضغط العالي والمكانس البخارية.
- الجزء ٢-٧٨: للمتطلبات الخاصة بالمراوح.
- الجزء ٢-٨١: للمتطلبات الخاصة لمكنى الأقدام وحصائر التدفئة.
- الجزء ٢-٨٢: للمتطلبات الخاصة للآلات الترفيهية والآلات الخدمية الشخصية.
- الجزء ٢-٨٣: للمتطلبات الخاصة للآلات المستخدمة لتصريف مياه الأسطح.
- الجزء ٢-٨٤: للمتطلبات الخاصة للتوربات للتجفيف.
- الجزء ٢-٨٥: للمتطلبات الخاصة لمبخرات الأقمشة.
- الجزء ٢-٨٦: للمتطلبات الخاصة بماكنات الصيد الكهربائية.
- الجزء ٢-٨٧: للمتطلبات الخاصة للمعدات الكهربائية المستخدمة في تدويخ الحيوانات.
- الجزء ٢-٨٨: للمتطلبات الخاصة للاستعمال في أنظمة التسخين أو التجميد أو تكييف الهواء.
- الجزء ٢-٨٩: للمتطلبات الخاصة بأجهزة التبريد التجارية للتضخمة وحدهم ككثيف أو ضاغطة مدمجة لها أو منفصلة عنها.
- الجزء ٢-٩٠: للمتطلبات الخاصة لأفران ليكرووف التجارية.
- الجزء ٢-٩٥: متطلبات خاصة لمشغلات بوابات المرائب المتحركة عمودياً للاستعمالات السكنية.
- الجزء ٢-٩٦: للمتطلبات الخاصة لعناصر تسخين الألواح المرنة لتسخين الغرف.
- الجزء ٢-٩٧: للمتطلبات الخاصة لمحركات طي الأباجورات والمظلات والشيش والمعدات المشابهة لها.
- الجزء ٢-٩٨: للمتطلبات الخاصة للمرطبات.
- الجزء ٢-٩٩: للمتطلبات الخاصة للقلنسوات الكهربائية التجارية.
- الجزء ٢-١٠٠: للمتطلبات الخاصة للنافحات والشافطات والنافحات الشافطة للحدائق والمحمولة يدوياً وتعمل من مأخذ رئيسي.
- الجزء ٢-١٠١: للمتطلبات الخاصة للمبخرات.
- الجزء ٢-١٠٢: للمتطلبات الخاصة للأجهزة العاملة باحتراق الوقود والوقود الصلب والغاز ذات وصلات كهربائية.
- الجزء ٢-١٠٣: للمتطلبات الخاصة لمشغلات البوابات والأبواب والشبابيك.

التعبير والتبديل،
تجزئة المجموع إليه كمرادفة

- الجزء ٢-١٠٥: المتطلبات الخاصة لخزائن الدوش متعددة الوظائف.
- الجزء ٢-١٠٦: للمتطلبات الخاصة للسجاد للدفي و وحدات التدفئة المستخدمة لتدفئة الغرف مثبتة تحت أغطية أرضيات قابلة للإزالة.

توضيح: القائمة أدناه للوصفات القياسية الأردنية المماثلة لوصفات اللجنة الكهروتقنية الدولية والمذكورة في بند المراجع

- م ق أ ٢٠١٠/٦-٦٠١٢٧ تماثل مواصفة اللجنة الكهروتقنية الدولية ٦٠١٢٧-٦/١٩٩٤، المصادر المصغرة، الجزء ١: حاملات المصهر للوصلات المصهورة الخرطوشية المصغرة.
- م ق أ ٣١٨-٢/١٩٩٩-٦٠٢٢٧ كهروتقنية ١٩٩٣/١-٦٠٢٢٧ مواصفة اللجنة الكهروتقنية الدولية ٦٠٢٢٧-١/١٩٩٣، الكبلات الكهربائية - الكبلات المعزولة بكلوريد متعدد الفينيل ولفولتية مقطرة تشمل لغاية ٧٥٠/٤٥٠ فولت، الجزء ٢: متطلبات عامة.
- م ق أ ٣١٨-٢/١٩٩٩-٦٠٢٢٧ كهروتقنية ١٩٩٧/٢-٦٠٢٢٧ مواصفة اللجنة الكهروتقنية الدولية ٦٠٢٢٧-٢/١٩٩٧، الكبلات الكهربائية - الكبلات المعزولة بكلوريد متعدد الفينيل ولفولتية مقطرة تشمل لغاية ٧٥٠/٤٥٠ فولت، الجزء ٢: طرق الاختبار.
- م ق أ ٣١٨-٣/٢٠٠٠-٦٠٢٢٧ كهروتقنية ١٩٩٣/٣-٦٠٢٢٧ مواصفة اللجنة الكهروتقنية الدولية ٦٠٢٢٧-٣/١٩٩٣، الكبلات الكهربائية - الكبلات المعزولة بكلوريد متعدد الفينيل ولفولتية مقطرة تشمل لغاية ٧٥٠/٤٥٠ فولت، الجزء ٣: الكبلات غير المغلفة للتمديد الثابت.
- م ق أ ٣١٨-٤/٢٠٠٠-٦٠٢٢٧ كهروتقنية ١٩٩٢/٤-٦٠٢٢٧ مواصفة اللجنة الكهروتقنية الدولية ٦٠٢٢٧-٤/١٩٩٢، الكبلات الكهربائية - الكبلات المعزولة بكلوريد متعدد الفينيل ولفولتية مقطرة تشمل لغاية ٧٥٠/٤٥٠ فولت، الجزء ٤: الكبلات المغلفة للتمديد الثابت.
- م ق أ ٣١٨-٥/٢٠٠٠-٦٠٢٢٧ كهروتقنية ١٩٩٧/٥-٦٠٢٢٧ مواصفة اللجنة الكهروتقنية الدولية ٦٠٢٢٧-٥/١٩٩٧، الكبلات الكهربائية - الكبلات المعزولة بكلوريد متعدد الفينيل ولفولتية مقطرة تشمل لغاية ٧٥٠/٤٥٠ فولت، الجزء ٥: الكبلات والحبال المرنة.
- م ق أ ٣١٨-٦/٢٠٠٠-٦٠٢٢٧ كهروتقنية ١٩٩٧/٦-٦٠٢٢٧ مواصفة اللجنة الكهروتقنية الدولية ٦٠٢٢٧-٦/١٩٩٧، الكبلات الكهربائية - الكبلات المعزولة بكلوريد متعدد الفينيل ولفولتية مقطرة تشمل لغاية ٧٥٠/٤٥٠ فولت، الجزء ٦: كبلات المصاعد وكبلات التوصيلات المرنة.
- م ق أ ٣١٨-٧/٢٠٠٠-٦٠٢٢٧ كهروتقنية ١٩٩٥/٧-٦٠٢٢٧ مواصفة اللجنة الكهروتقنية الدولية ٦٠٢٢٧-٧/١٩٩٥، الكبلات الكهربائية - الكبلات المعزولة بكلوريد متعدد الفينيل ولفولتية مقطرة تشمل لغاية ٧٥٠/٤٥٠ فولت، الجزء ٧: الكبلات المرنة بحجاب وبدون حجاب التي تحوي على موصلين أو أكثر.

- م ق أ آيسي ٢٠١٠/٦٠٢٣٨ تمثيل مواصفة اللجنة الكهروتقنية الدولية ٢٠٠٤/٦٠٢٣٨، حاملات مصابيح ايديسون المسننة.

- م ق أ آيسي ٢٠٠٧/١-٦٠٢٤٥ تمثيل مواصفة اللجنة الكهروتقنية الدولية ٢٠٠٣/١-٦٠٢٤٥، الكابلات المعزولة بالمطاط ذات الفولتية المقدرة لغاية ٧٥٠/٤٥٠ فولت أو تساويها، الجزء ١: المتطلبات العامة.

- م ق أ آيسي ٢٠٠٧/٢-٦٠٢٤٥ تمثيل مواصفة اللجنة الكهروتقنية الدولية ١٩٩٨/٢-٦٠٢٤٥، الكابلات المعزولة بالمطاط ذات الفولتية المقدرة لغاية ٧٥٠/٤٥٠ فولت أو تساويها، الجزء ٢: طرق الاختبار.

- م ق أ آيسي ٢٠١٠/٢-٦٠٣٠٩ تمثيل مواصفة اللجنة الكهروتقنية الدولية ١٩٩٩/٢-٦٠٣٠٩، القياسات وماخذ التيار والقارنات للأغراض الصناعية، الجزء ٢: متطلبات قابلية تغيير الأبعاد لملاحظات مسمار وأنبوب التلامس.

- م ق أ آيسي ٢٠١٠/٢-٦٠٣٢٠ تمثيل مواصفة اللجنة الكهروتقنية الدولية ٢٠٠٠/١-٢-٦٠٣٢٠، قارنات الأجهزة للأغراض المنزلية والأغراض العامة المشابهة، الجزء ٢-١: قارنات آلة الخياطة.

- م ق أ آيسي ٢٠١٠/٢-٦٠٣٢٠ تمثيل مواصفة اللجنة الكهروتقنية الدولية ١٩٩٨/٢-٢-٦٠٣٢٠، قارنات الأجهزة للأغراض المنزلية والأغراض العامة المشابهة، الجزء ٢-٢: قارنات الربط للأجهزة المنزلية والمماثلة لها.

- م ق أ آيسي ٢٠١٠/٤-٢-٦٠٣٢٠ تمثيل مواصفة اللجنة الكهروتقنية الدولية ٢٠٠٥/٤-٢-٦٠٣٢٠، قارنات الأجهزة للأغراض المنزلية والأغراض العامة المماثلة الجزء ٢-٤: اعتماد القارنات على حمل الجهاز للربط.

- م ق أ آيسي ٢٠١٢/١-٦٠٦٦٤ تمثيل مواصفة اللجنة الكهروتقنية الدولية ٢٠٠٧/١-٦٠٦٦٤، تنسيق العزل للمعدات ضمن أنظمة فولتية منخفضة، الجزء ١: المبادئ والمتطلبات والفحوصات.

- م ق أ آيسي ٢٠١٠/٤-٦٠٦٦٤ تمثيل مواصفة اللجنة الكهروتقنية الدولية ٢٠٠٥/٤-٦٠٦٦٤، تنسيق عزل المعدات ضمن أنظمة فولتية منخفضة، الجزء ٤: اعتبار إجهاد فولتية ذات تردد عالي.

- م ق أ آيسي ٢٠١٠/٦٠٧٩٩ تمثيل مواصفة اللجنة الكهروتقنية الدولية ١٩٩٨/٦٠٧٩٩، الملحقات الكهربائية - مجموعات كابلات مرنة صغيرة ومجموعات كابلات مرنة صغيرة للربط البيئي.

- م ق أ آيسي ٢٠١٠/٦٠٩٣٤ تمثيل مواصفة اللجنة الكهروتقنية الدولية ٢٠٠٠/٦٠٩٣٤، قواطع كهربائية الكهربية للمعدات.

يمكن الحصول على إشعار للمصادقة ومواصفة اللجنة الكهروتقنية الدولية ٢٠٢١/١٣-٢-٦٠٣٣٥ من خلال الاطلاع عليها أو شرائها من مديرية التقييس/نقطة الاستعلام في مؤسسة للمواصفات والمقاييس الأردنية.

مؤسسة المواصفات والمقاييس الأردنية
بطاقة إبداء ملاحظات

رقم المشروع: ح ت أريسي ٢٠٣٥-٢-١٤/٢٣		عنوان المشروع: الأجهزة الكهربائية المنزلية والمطبخ لها - الطراز: الجزء ٢-١٤. المتطلبات الخاصة لأوقات الطبخ		
اسم اللجنة الفنية: اللجنة الفنية العامة لسلامة المنتجات والأجهزة الكهربائية منخفضة الجهد ٤٧		مقرير اللجنة الفنية: م. محمد سلامة		
التاريخ المقدم: ٢٠٢٣/١٠/١٧		آخر موعد الرد: ٢٠٢٣/١٢/١٧		
الرقم	نوع الملاحظة			رأي اللجنة الفنية
	خطأ	قوية	محاكية وصياغية	
			الملاحظة	التصحيح المقترح
يرجى تزويدنا بالمراجع التي اعتمد عليها في حالة وجود ملاحظات.				
الجهة القائمة بإبداء الملاحظات:				التاريخ:
اسم الشخص المسؤول:				



DJS IEC 60335-2-14:2023

First draft

Third edition

ع ت آيبيسي ٢٠٢٣/١٤-٢-٦٠٣٣٥

للسخة الأولى

الإصدار الثالث

مشروع تصويت

(تبن مائل)

الأجهزة الكهربائية المنزلية والمماثلة لها - السلامة

الجزء ٢-١٤: المتطلبات الخاصة لآلات الطبخ

Household and similar electrical appliances - Safety

Part 2-14: Particular requirements for kitchen machines

تصويت للتغيير والتبديل، ولا يجوز الرجوع إليه كموافقة

مؤسسة المواصفات والمقاييس

٢٠٢٣/١٤-٢-٦٠٣٣٥

المقدمة

مؤسسة المواصفات والمقاييس الأردنية هي الهيئة الوطنية للقياس في الأردن، حيث يتم إعداد المواصفات القياسية الأردنية من خلال لجان فنية، وتكون هذه اللجان عادةً مشكلة من أعضاء ممثلين للجهات الرئيسية المعنية بموضوع المواصفة القياسية، وتتكون هذه الجهات الحق في إبداء الرأي والملاحظات حول هذه المواصفة القياسية، وذلك أثناء فترة تعميم مشروع المواصفة القياسية. سيمياً لجعل المواصفات القياسية الأردنية موائمة للمواصفات القياسية الدولية والإقليمية والوطنية قدر الإمكان وذلك من أجل إزالة العوائق الفنية من أمام التجارة وتسهيل انسياب السلع بين الدول.

تم هيكلة وصياغة المواصفات القياسية الأردنية وفقاً للليل العمل الفني لمديرية التقييس ١-٢/٢٠٠٥، الجزء ٢: قواعد هيكلة وصياغة المواصفات القياسية الأردنية.

وبناءً على ذلك فقد قامت اللجنة الفنية للدائفة (المواصفات القياسية الأردنية) بدراسة المواصفة القياسية الأردنية الأوروبية ٦٠٣٣٥-٢-١٤ الخاصة بالأجهزة الكهربائية المنزلية والمماثلة لها - السلامة، الجزء ٢-١٤: المتطلبات الخاصة لآلات الطبخ ومشروع المواصفة القياسية الأردنية آيسي ٦٠٣٣٥-٢-١٤/٢٠٢٣ الخاص بالأجهزة الكهربائية المنزلية والمماثلة لها - السلامة، الجزء ٢-١٤: المتطلبات الخاصة لآلات الطبخ، وأوصت باعتماد المشروع كمواصفة قياسية أردنية آيسي ٦٠٣٣٥-٢-١٤/٢٠٢٣، وذلك استناداً للمادة (١٢) من قانون المواصفات والمقاييس رقم (٢٢) لعام ٢٠٠٠ ونظيراته.

تعتبر هذه المواصفة القياسية الأردنية آيسي ٦٠٣٣٥-٢-١٤/٢٠٢٣ تبنى مماثل لمواصفة اللجنة الكهروتقنية الدولية ٦٠٣٣٥-٢-١٤/٢٠١٦ والتعديل ١/٢٠١٩، الأجهزة الكهربائية المنزلية والمماثلة لها - السلامة، الجزء ٢-١٤: المتطلبات الخاصة لآلات الطبخ، من خلال المصادقة على مواصفة اللجنة الكهروتقنية الدولية كمواصفة قياسية أردنية.

تتكون المواصفة القياسية الأردنية آيسي ٦٠٣٣٥ من الأجزاء والأقسام التالية تحت نفس العنوان العام "الأجهزة الكهربائية المنزلية والمماثلة لها - السلامة":

- الجزء ١: للمتطلبات العامة.
- الجزء ٢-٢: للمتطلبات الخاصة للمكانس الفراغية الكهربائية وأجهزة التنظيف الشافطة للماء.
- الجزء ٢-٣: للمتطلبات الخاصة للمكاوي الكهربائية.
- الجزء ٢-٤: للمتطلبات الخاصة لمستخرجات النسيج.

- الجزء ٢-٥: المتطلبات الخاصة لأجهزة غسل الصحون .
- الجزء ٢-٦: المتطلبات الخاصة بمواقد الطبخ الثابتة والقوالب والأفران والأجهزة المشابهة لها .
- الجزء ٢-٧: المتطلبات الخاصة للفسلات .
- الجزء ٢-٨: للمتطلبات الخاصة بماكينات الحلاقة ومقصات الشعر وما يماثلها .
- الجزء ٢-٩: المتطلبات الخاصة بأجهزة الشواء وعماص الخبز الكهربائية وما يماثلها من أجهزة الطبخ المتنقلة .
- الجزء ٢-١٠: للمتطلبات الخاصة لأجهزة معالجة الأرضيات وأجهزة التنظيف بالدلك الرطب .
- الجزء ٢-١١: للمتطلبات الخاصة بالمحفظات القلابة .
- الجزء ٢-١٢: للمتطلبات الخاصة لصحون التسخين وما يماثلها .
- الجزء ٢-١٣: للمتطلبات الخاصة لقلبات الدهون العميقة وأوعية القلي والأجهزة المشابهة لها .
- الجزء ٢-١٤: للمتطلبات الخاصة لآلات الطبخ .
- الجزء ٢-١٥: للمتطلبات الخاصة بأجهزة تسخين السوائل .
- الجزء ٢-١٦: للمتطلبات الخاصة لأجهزة التخلص من بقايا الطعام .
- الجزء ٢-١٧: للمتطلبات الخاصة لبطانات التبريد وأجهزة التسخين المرنة والمشابهة لها .
- الجزء ٢-٢١: للمتطلبات الخاصة بسخانات الماء التآخذية .
- الجزء ٢-٢٣: للمتطلبات الخاصة لأجهزة العناية بالجلد أو الشعر .
- الجزء ٢-٢٤: للمتطلبات الخاصة بأجهزة التبريد وأجهزة البوظة ومصانع الثلج .
- الجزء ٢-٢٥: للمتطلبات الخاصة بأفران الميكروويف وللتضمنة أفران الميكروويف المركبة .
- الجزء ٢-٢٦: للمتطلبات الخاصة بالساعات .
- الجزء ٢-٢٧: للمتطلبات الخاصة للأجهزة المستعملة لتعريض الجلد للإشعاعات فوق البنفسجية وتحت الحمراء .
- الجزء ٢-٢٨: للمتطلبات الخاصة للأجهزة المستعملة في آلات الخياطة .
- الجزء ٢-٢٩: للمتطلبات الخاصة بشاحنات البطاريات .
- الجزء ٢-٣٠: للمتطلبات الخاصة بمدافع الغرف .
- الجزء ٢-٣١: للمتطلبات الخاصة بشاحنات الأفران ونازعات أدخنة للطبخ الأخرى .
- الجزء ٢-٣٢: للمتطلبات الخاصة لمعدات التدليك .
- الجزء ٢-٣٤: للمتطلبات الخاصة بالضاغطات التي تعمل بمحرك .
- الجزء ٢-٣٥: للمتطلبات الخاصة بسخانات المياه اللحظية .
- الجزء ٢-٣٦: للمتطلبات الخاصة بمواقد الطبخ الكهربائية التجارية والأفران والقوالب وعناصر القوالب .
- الجزء ٢-٣٧: للمتطلبات الخاصة لمقالي الدهن العميقة الكهربائية التجارية .
- الجزء ٢-٣٨: للمتطلبات الخاصة للشوايات الكهربائية التجارية وشوايات الصاج .
- الجزء ٢-٣٩: للمتطلبات الخاصة بأوعية الطبخ الكهربائية التجارية للمتعددة الأغراض .

هذه الوثيقة هي من ممتلكات
مركز البحوث والتطوير
بجامعة القاهرة
ولا يجوز الرجوع إليه كمواد صفة

- الجزء ٢-٤٠: المتطلبات الخاصة بالمضخات الحرارية الكهربائية وللكيفات الهوائية ومزيلات الرطوبة.
- الجزء ٢-٤١: المتطلبات الخاصة بالمضخات.
- الجزء ٢-٤٢: للمتطلبات الخاصة بأفران الحمل الحراري القسري - الكهربائية التجارية وأوعية الطبخ البخارية وأفران الحمل الحراري البخاري.
- الجزء ٢-٤٣: للمتطلبات الخاصة بمحفظات لللابس وعلاقات للناشف.
- الجزء ٢-٤٤: للمتطلبات الخاصة للمكثف.
- الجزء ٢-٤٥: للمتطلبات الخاصة لأدوات التسخين المحمولة والأجهزة المشابهة لها.
- الجزء ٢-٤٦: للمتطلبات الخاصة بأوعية الغليان الكهربائية التجارية.
- الجزء ٢-٤٨: للمتطلبات الخاصة بالشوايات والمحامص الكهربائية التجارية.
- الجزء ٢-٤٩: للمتطلبات الخاصة بمخزائن التسخين الكهربائية التجارية.
- الجزء ٢-٥٠: للمتطلبات الخاصة للأجهزة المحافظة على حرارة الأطعمة.
- الجزء ٢-٥١: للمتطلبات الخاصة لمضخات التوزيع الثابتة للتسخين وتركيب مياه الخدمة.
- الجزء ٢-٥٢: للمتطلبات الخاصة للأجهزة التجميد التي تستخدم للقم.
- الجزء ٢-٥٣: للمتطلبات الخاصة لأجهزة تسخين السوائل.
- الجزء ٢-٥٤: للمتطلبات الخاصة لأجهزة تنظيف الأسطح للاستخدامات المنزلية التي تستخدم السوائل أو البخار.
- الجزء ٢-٥٥: للمتطلبات الخاصة للأجهزة الكهربائية المستخدمة في أحواض الأحياء المائية وبرك الحدائق.
- الجزء ٢-٥٦: للمتطلبات الخاصة لأجهزة العرض والأجهزة المشابهة للأجهزة المنزلية.
- الجزء ٢-٥٨: للمتطلبات الخاصة لمكنات غسل الصحون الكهربائية التجارية.
- الجزء ٢-٥٩: للمتطلبات الخاصة لقاتلات الحشرات.
- الجزء ٢-٦٠: للمتطلبات الخاصة للمفاتيح والبرك الدوامة.
- الجزء ٢-٦١: للمتطلبات الخاصة لمسخنات غرف التخزين الحرارية.
- الجزء ٢-٦٢: للمتطلبات الخاصة لأحواض مفاتيح الشطف الكهربائية التجارية.
- الجزء ٢-٦٥: للمتطلبات الخاصة لأجهزة تنظيف الهواء.
- الجزء ٢-٦٦: للمتطلبات الخاصة لمسخنات الأسرة للمياه.
- الجزء ٢-٦٧: للمتطلبات الخاصة بآلات معالجة وتنظيف الأرضيات للاستخدامات الصناعية والتجارية.
- الجزء ٢-٦٨: للمتطلبات الخاصة لأجهزة شفط الرذاذ للاستخدامات الصناعية والتجارية.
- الجزء ٢-٦٩: للمتطلبات الخاصة للمكانس الكهربائية الفراغية الجافة والرطبة للتضمنة فرشاة كهربائية للاستخدامات التجارية والصناعية.
- الجزء ٢-٧٠: للمتطلبات الخاصة لآلات الحلب.
- الجزء ٢-٧١: للمتطلبات الخاصة لأجهزة التسخين الكهربائية لتربية وتوليد الحيوانات.

منظمة المواصفات الخليجية
التي تأسست في عام ١٩٧٦
في الرياض، المملكة العربية السعودية
والتي تضم في عضويتها
الدول الخليجية الستة
السعودية، الإمارات العربية المتحدة،
البحرين، الكويت، قطر، وعمان.

- الجزء ٢-٧٣: لتطبيقات الخاصة لمسخنات الغمر الثابتة.
- الجزء ٢-٧٤: لتطبيقات الخاصة بمسخنات الغمر للمتقلة.
- الجزء ٢-٧٥: لتطبيقات الخاصة لأجهزة التوزيع التجارية وآلات البيع.
- الجزء ٢-٧٨: لتطبيقات الخاصة لأجهزة الشوي الخارجية.
- الجزء ٢-٧٩: لتطبيقات الخاصة للمكانس ذات الضغط العالي والمكانس البخارية.
- الجزء ٢-٨٠: لتطبيقات الخاصة بالمرآح.
- الجزء ٢-٨١: لتطبيقات الخاصة لمدفئ الأقدام وحصائر التدفئة.
- الجزء ٢-٨٢: لتطبيقات الخاصة للآلات الترفيهية والآلات الخدمة الشخصية.
- الجزء ٢-٨٣: لتطبيقات الخاصة للبالوعات للمسخنة المستخدمة لتصريف مياه الأسطح.
- الجزء ٢-٨٤: لتطبيقات الخاصة لدورات المياه.
- الجزء ٢-٨٥: لتطبيقات خاصة بمجففات الأقمشة.
- الجزء ٢-٨٦: لتطبيقات الخاصة بمكنات الصيد الكهربائية.
- الجزء ٢-٨٧: لتطبيقات الخاصة للمغلفات الكهربائية المستخدمة في تدويخ الحيوانات.
- الجزء ٢-٨٨: لتطبيقات الخاصة للاستعمال في أنظمة التسخين أو التهوئة أو تكييف الهواء.
- الجزء ٢-٨٩: لتطبيقات الخاصة بأجهزة التبريد التجارية للتبخنة وحدة تكييف أو ضاغطة مدمجة لها أو منفصلة عنها.
- الجزء ٢-٩٠: لتطبيقات الخاصة لأفران الميكروويف التجارية.
- الجزء ٢-٩٥: متطلبات خاصة لمشغلات بوابات المرائب المتحركة عمودياً للاستعمالات السكنية.
- الجزء ٢-٩٦: لتطبيقات الخاصة لعناصر تسخين الألواح المرنة لتسخين الغرف.
- الجزء ٢-٩٧: لتطبيقات الخاصة لمحركات طي الأباجورات وللظلال والشيش والمعلقات للشاهمة لها.
- الجزء ٢-٩٨: لتطبيقات الخاصة للمرطبات.
- الجزء ٢-٩٩: لتطبيقات الخاصة للقلنسوات الكهربائية التجارية.
- الجزء ٢-١٠٠: لتطبيقات الخاصة للنافحات والشافات والنافحات الشافطة للحثاق والمحمولة يدوياً أو بجهاز من مأخذ رئيسي.
- الجزء ٢-١٠١: المتطلبات الخاصة للمبخرات.
- الجزء ٢-١٠٢: المتطلبات الخاصة للأجهزة العاملة باحتراق الوقود والوقود الصلب والغاز ذات وصلات كهربائية.
- الجزء ٢-١٠٣: لتطبيقات الخاصة لمشغلات البوابات والأبواب والشبابيك.
- الجزء ٢-١٠٥: لتطبيقات الخاصة لخزائن الدوش متعددة الوظائف.
- الجزء ٢-١٠٦: لتطبيقات الخاصة للسجاد للمدفئ ووحدات التدفئة المستخدمة لتدفئة الغرف مثبتة تحت أغطية أرضيات قابلة للإزالة.

توضيح القائمة أدناه للوصفات القياسية الأردنية للماتلة لمواصفات اللجنة الكهروتقنية الدولية وللمذكورة في بند للمراجع القياسية:

م ق أ آيسى ٦٠١٢٧-٦٠١٠/٦ تماثل مواصفة اللجنة الكهروتقنية الدولية ٦٠١٢٧-٦٠١٩٤/٦، المصادر المصغرة، الجزء ٦: حاملات المصهر للوصلات المصهية الخرطوشية المصغرة.

م ق أ آيسى ١٩٩٩/١-٦٠٢٢٧-١٩٩٣/١ تماثل مواصفة اللجنة الكهروتقنية الدولية ٦٠٢٢٧-١٩٩٣/١ الكبلات الكهربائية - الكبلات المعزولة بكلوريد متعدد الفينيل ولفولية مقدرة تشمل لغاية ٧٥٠/٤٥٠ فولت، الجزء ١: متطلبات عامة.

م ق أ آيسى ١٩٩٧/٢-٦٠٢٢٧-١٩٩٧/٢ تماثل مواصفة اللجنة الكهروتقنية الدولية ٦٠٢٢٧-١٩٩٧/٢ الكبلات الكهربائية - الكبلات المعزولة بكلوريد متعدد الفينيل ولفولية مقدرة تشمل لغاية ٧٥٠/٤٥٠ فولت، الجزء ٢: طرق الاختبار.

م ق أ آيسى ٢٠٠٠/٣-٦٠٢٢٧-١٩٩٣/٣ تماثل مواصفة اللجنة الكهروتقنية الدولية ٦٠٢٢٧-١٩٩٣/٣ الكبلات الكهربائية - الكبلات المعزولة بكلوريد متعدد الفينيل ولفولية مقدرة تشمل لغاية ٧٥٠/٤٥٠ فولت، الجزء ٣: الكبلات غير المغلفة للتمديد الثابت.

م ق أ آيسى ٢٠٠٠/٤-٦٠٢٢٧-١٩٩٢/٤ تماثل مواصفة اللجنة الكهروتقنية الدولية ٦٠٢٢٧-١٩٩٢/٤ الكبلات الكهربائية - الكبلات المعزولة بكلوريد متعدد الفينيل ولفولية مقدرة تشمل لغاية ٧٥٠/٤٥٠ فولت، الجزء ٤: الكبلات المغلفة للتمديد الثابت.

م ق أ آيسى ٢٠٠٠/٥-٦٠٢٢٧-١٩٩٧/٥ تماثل مواصفة اللجنة الكهروتقنية الدولية ٦٠٢٢٧-١٩٩٧/٥ الكبلات الكهربائية - الكبلات المعزولة بكلوريد متعدد الفينيل ولفولية مقدرة تشمل لغاية ٧٥٠/٤٥٠ فولت، الجزء ٥: الكبلات والحبال المرنة.

م ق أ آيسى ٢٠٠٠/٦-٦٠٢٢٧-١٩٩٧/٦ تماثل مواصفة اللجنة الكهروتقنية الدولية ٦٠٢٢٧-١٩٩٧/٦ الكبلات الكهربائية - الكبلات المعزولة بكلوريد متعدد الفينيل ولفولية مقدرة تشمل لغاية ٧٥٠/٤٥٠ فولت، الجزء ٦: كبلات المصاعد وكبلات التوصيلات المرنة.

م ق أ آيسى ٢٠٠٠/٧-٦٠٢٢٧-١٩٩٥/٧ تماثل مواصفة اللجنة الكهروتقنية الدولية ٦٠٢٢٧-١٩٩٥/٧ الكبلات الكهربائية - الكبلات المعزولة بكلوريد متعدد الفينيل ولفولية مقدرة تشمل لغاية ٧٥٠/٤٥٠ فولت، الجزء ٧: الكبلات المرنة بحجاب وبدون حجاب التي تحتوي على موصلين أو أكثر.

م ق أ آيسى ٢٠١٠/٦٠٢٣٨-٦٠١٠/٦ تماثل مواصفة اللجنة الكهروتقنية الدولية ٦٠٢٣٨-٢٠٠٤/٦، حاملات مصابيح ايلديسون المستنة.

م ق أ آيسى ٢٠٠٧/١-٦٠٢٤٥-٢٠٠٧/١ تماثل مواصفة اللجنة الكهروتقنية الدولية ٦٠٢٤٥-٢٠٠٣/١، الكابلات المعزولة بالمطاط ذات الفولتية المقدرة لغاية ٧٥٠/٤٥٠ فولت أو تساويها، الجزء ١: المتطلبات العامة.

- م ق أ آيسي ٦٠٢٤٥-٢/٢٠٠٧ تمائل مواصفة اللجنة الكهروتقنية الدولية ٦٠٢٤٥-٢/١٩٩٨، الكابلات المعزولة بالمطاط ذات الفولتية المقدرة لغاية ٧٥٠/٤٥٠ فولت أو تساويها، الجزء ٢: طرق الاختبار.

- م ق أ آيسي ٦٠٣٠٩-٢/٢٠١٠ تمائل مواصفة اللجنة الكهروتقنية الدولية ٦٠٣٠٩-٢/١٩٩٩، القابسات ومآخذ التيار والقارنات للأغراض الصناعية، الجزء ٢: متطلبات قابلية تغير الأبعاد لملحقات مسمار وأبواب التلامس.

- م ق أ آيسي ٦٠٣٢٠-٢/٢٠١٠ تمائل مواصفة اللجنة الكهروتقنية الدولية ٦٠٣٢٠-٢/٢٠٠٠، قارنات الأجهزة للأغراض المنزلية والأغراض العامة المشابهة، الجزء ٢-١: قارنات آلة الخياطة.

- م ق أ آيسي ٦٠٣٢٠-٢/٢٠١٠ تمائل مواصفة اللجنة الكهروتقنية الدولية ٦٠٣٢٠-٢/١٩٩٨، قارنات الأجهزة للأغراض المنزلية والأغراض العامة المشابهة، الجزء ٢-٢: قارنات الربط للأجهزة المنزلية والمماثلة لها.

- م ق أ آيسي ٦٠٣٢٠-٢/٢٠١٠ تمائل مواصفة اللجنة الكهروتقنية الدولية ٦٠٣٢٠-٢/٢٠٠٥، قارنات الأجهزة للأغراض المنزلية والأغراض العامة المشابهة، الجزء ٢-٤: اعتماد القارنات على حمل الجهاز للربط.

- م ق أ آيسي ٦٠٦٦٤-١/٢٠١٢ تمائل مواصفة اللجنة الكهروتقنية الدولية ٦٠٦٦٤-١/٢٠٠٧، تنسيق العزل للمعدات ضمن أنظمة فولتية منخفضة، الجزء ١: المتطلبات والفحوصات.

- م ق أ آيسي ٦٠٦٦٤-٤/٢٠١٠ تمائل مواصفة اللجنة الكهروتقنية الدولية ٦٠٦٦٤-٤/٢٠٠٥، تنسيق عزل المعدات ضمن أنظمة فولتية منخفضة، الجزء ٤: اعتبار إجهاد فولتية ذات تردد عالي.

- م ق أ آيسي ٦٠٧٩٩-١/٢٠١٠ تمائل مواصفة اللجنة الكهروتقنية الدولية ٦٠٧٩٩-١/١٩٩٨، الملحقات الكهربائية - مجموعات كابلات مرنة صغيرة ومجموعات كابلات مرنة صغيرة للربط النهائي.

- م ق أ آيسي ٦٠٩٣٤-١/٢٠١٠ تمائل مواصفة اللجنة الكهروتقنية الدولية ٦٠٩٣٤-١/٢٠٠٠، قواطع الدارة الكهربائية للمعدات.

يمكن الحصول على إشعار المصادقة ومواصفة اللجنة الكهروتقنية الدولية ٦٠٣٣٥-٢-١٤/٢٠١٦ وتبديلها من خلال الاطلاع عليها أو شرائها من مديرية التقييس/نقطة الاستعلام في مؤسسة المواصفات والمقاييس الأردنية.

ولا يجوز التوزيع أو البيع كمواد مواصفة

مؤسسة المواصفات والمقاييس الأردنية
بطاقة إبداء ملاحظات

عنوان المشروع: الأجهزة الكهربائية المنزلية والمطبخ لها السلامة، الجزء ٢-٦٦: المتطلبات الخاصة بالأجهزة التخاص من بقايا الطعام		رقم المشروع: ع ت آي سي ٦٠٣٥-٧-١٦/٢٣				
مقررات اللجنة الفنية: م. معمم سلامة		اسم اللجنة الفنية: اللجنة الفنية القائمة لسلامة المعدات والأجهزة الكهربائية منخفضة الفولتية ٤٧				
آخر موعد للرد: ٢٠٢٣/١٢/١٧		تاريخ التصويب: ٢٠٢٤/١٠/١٧				
رأي اللجنة الفنية	التعديل المقترح	الملاحظة	نوع الملاحظة			الرقم
			مركبة وصياغة	فنية	علمية	
يرجى تزويدنا بالمراجع التي اعتمد عليها في حالة وجود ملاحظات.						
		الجهة القائمة بإبداء الملاحظات:				
		اسم الشخص المسؤول:				
		التاريخ:				



DIS IEC 60335-2-16:2023

First draft

Second edition

٢٠٢٣/١٦-٢-٦٠٣٣٥

النسخة الأولى

الإصدار الثاني

مشروع تصويت

(تبن مائل)

الأجهزة الكهربائية المنزلية والمماثلة لها - السلامة

الجزء ٢-١٦: المتطلبات الخاصة لأجهزة التخلص من بقايا الطعام

Household and similar electrical appliances – Safety

Part 2-16: Particular requirements for food waste disposers

هذه الوثيقة مشروع تصويت تم توزيعه لإبداء
ملاحظات
مبانية أردنية إلا بعد اعتماده من قبل مجلس
المنظرة
السلامة
الجزء ٢-١٦: المتطلبات الخاصة لأجهزة التخلص من بقايا الطعام
Household and similar electrical appliances – Safety
Part 2-16: Particular requirements for food waste disposers
عرضة للتغيير والتعديل، ولا يجوز الرجوع إليه كمواد صفة

مؤسسة المواصفات والمقاييس

المملكة الأردنية الهاشمية

المقدمة

تتضمن المواصفات والمقاييس الأردنية هي الهيئة الوطنية للقياس في الأردن، حيث يتم إعداد المواصفات القياسية الأردنية من خلال لجان فنية، وتكون هذه اللجان عادةً مشكلة من أعضاء ممثلين للجهات الرئيسية المعنية بموضوع المواصفة القياسية، ويكون لهذه الجهات الحق في إبداء الرأي والملاحظات حول هذه المواصفة القياسية، وذلك أثناء فترة تعميم المشروع التجريبية سعياً لجعل المواصفات القياسية الأردنية موائمة للمواصفات القياسية الدولية والإقليمية والوطنية قدر الإمكان وذلك من أجل إزالة العوائق الفنية من أمام التجارة وتسهيل انسياب السلع بين الدول.

تم حياكة وصياغة المواصفات القياسية الأردنية وفقاً للدليل العمل الفني لمديرية التقييس ١-٢/٢٠٠٥، الجزء ٢: قواعد هيكلية وصياغة المواصفات القياسية الأردنية.

وبناءً على ذلك فقد قامت اللجنة الفنية الدائمة لسلامة المعدات والأجهزة الكهربائية منخفضة الفولتية ٤٢ بدراسة المواصفة القياسية الأردنية الأوروبية ٦٠٣٣٥-١٦-٢-٢٠٠٩ الخاصة بالأجهزة الكهربائية المنزلية والمماثلة لها - السلامة، الجزء ٢-١٦: المتطلبات الخاصة لأجهزة التخلص من بقايا الطعام ومشروع المواصفة القياسية الأردنية آيسبي ٦٠٣٣٥-٢-١٦-٢٠٢٣ الخاص بالأجهزة الكهربائية المنزلية والمماثلة لها - السلامة، الجزء ٢-١٦: المتطلبات الخاصة لأجهزة التخلص من بقايا الطعام، وأوصى بالاعتماد للمشروع كمواصفة قياسية أردنية آيسبي ٦٠٣٣٥-٢-١٦-٢٠٢٣، وذلك استناداً للمادة (١٢) من قانون المواصفات والمقاييس رقم (٢٢) لعام ٢٠٠٠ وتعديلاته.

تعتبر هذه المواصفة القياسية الأردنية آيسبي ٦٠٣٣٥-٢-١٦-٢٠٢٣ تبني مماثل لمواصفة اللجنة الكهروتقنية الدولية ٦٠٣٣٥-٢-١٦-٢٠٢٢، الأجهزة الكهربائية المنزلية والمماثلة لها - السلامة، الجزء ٢-١٦: المتطلبات الخاصة لأجهزة التخلص من بقايا الطعام، من خلال للمصادقة على مواصفة اللجنة الكهروتقنية الدولية كمواصفة قياسية أردنية.

تتكون المواصفة القياسية الأردنية آيسبي ٦٠٣٣٥ من الأجزاء والأقسام التالية تحت نفس العنوان العام "الأجهزة الكهربائية المنزلية والمماثلة لها - السلامة":

- الجزء ١: للمتطلبات العامة.
- الجزء ٢-٢: للمتطلبات الخاصة للمكانس الفراغية الكهربائية وأجهزة التنظيف الشافطة للماء.
- الجزء ٢-٣: للمتطلبات الخاصة للمكاوي الكهربائية.
- الجزء ٢-٤: للمتطلبات الخاصة لمستخرجات النسيج.

- الجزء ٢-٥: للتطبيقات الخاصة لأجهزة غسل الصحون .
- الجزء ٢-٦: للتطبيقات الخاصة بمواقد الطبخ الثابتة والقوالب والأفران والأجهزة المشابهة لها .
- الجزء ٢-٧: للتطبيقات الخاصة للفسالات .
- الجزء ٢-٨: للتطبيقات الخاصة بماكنات الحلقة ومقصات الشعر وما يماثلها .
- الجزء ٢-٩: للتطبيقات الخاصة بأجهزة الشواء وعامص الخبز الكهربائية وما يماثلها من أجهزة الطبخ المتنقلة .
- الجزء ٢-١٠: للتطبيقات الخاصة لأجهزة معالجة الأرضيات وأجهزة التنظيف بالذلك الرطب .
- الجزء ٢-١١: للتطبيقات الخاصة بالمحفظات القلابة .
- الجزء ٢-١٢: للتطبيقات الخاصة لصحون التسخين وما يماثلها .
- الجزء ٢-١٣: للتطبيقات الخاصة لقلبايات الدهون العميقة وأوعية القلي والأجهزة المشابهة لها .
- الجزء ٢-١٤: للتطبيقات الخاصة لآلات للطبخ .
- الجزء ٢-١٥: للتطبيقات الخاصة بأجهزة تسخين السوائل .
- الجزء ٢-١٦: للتطبيقات الخاصة لأجهزة التخلص من بقايا الطعام .
- الجزء ٢-١٧: للتطبيقات الخاصة للبطاريات وأجهزة التسخين للرنه والمشابهة لها .
- الجزء ٢-٢١: للتطبيقات الخاصة بسخانات الماء التفاضلية .
- الجزء ٢-٢٣: للتطبيقات الخاصة لأجهزة العناية بالجلد أو الشعر .
- الجزء ٢-٢٤: للتطبيقات الخاصة بأجهزة التبريد وأجهزة البوظة وصناعات الثلج .
- الجزء ٢-٢٥: للتطبيقات الخاصة بأفران الميكروويف والمتضمنة أفران الميكروويف المركبة .
- الجزء ٢-٢٦: للتطبيقات الخاصة بالساعات .
- الجزء ٢-٢٧: للتطبيقات الخاصة للأجهزة المستخدمة لتعريض الجلد للإشعاعات فوق البنفسجية وتحت الحمراء .
- الجزء ٢-٢٨: للتطبيقات الخاصة للأجهزة المستخدمة في آلات الخياطة .
- الجزء ٢-٢٩: للتطبيقات الخاصة بشاحنات البطاريات .
- الجزء ٢-٣٠: للتطبيقات الخاصة بمدافئ الغرف .
- الجزء ٢-٣١: للتطبيقات الخاصة بشايفات الأفران ونازعات أدخنة للطبخ الأخرى .
- الجزء ٢-٣٢: للتطبيقات الخاصة لمعدات التدليك .
- الجزء ٢-٣٤: للتطبيقات الخاصة بالضاغطات التي تعمل بمحرك .
- الجزء ٢-٣٥: للتطبيقات الخاصة بسخانات المياه اللحظية .
- الجزء ٢-٣٦: للتطبيقات الخاصة بمواقد الطبخ الكهربائية التجارية والأفران والقوالب وعناصر القوالب .
- الجزء ٢-٣٧: للتطبيقات الخاصة لمقالي الدهن العميقة الكهربائية التجارية .
- الجزء ٢-٣٨: للتطبيقات الخاصة للشوايات الكهربائية التجارية وشوايات الصاج .
- الجزء ٢-٣٩: للتطبيقات الخاصة بأوعية الطبخ الكهربائية التجارية للتعديده الأغراض .

مهمة التنظيف والتعقيم، ولا يجوز الرجوع إليه كمرادفة

- الجزء ٢-٤٠: للتطبيقات الخاصة بالمضخات الحرارية الكهربائية والمكيفات الهوائية ومزيلات الرطوبة.
- الجزء ٢-٤١: للتطبيقات الخاصة بالمضخات.
- الجزء ٢-٤٢: للتطبيقات الخاصة بأفران الحمل الحراري القسري - الكهربائية التجارية وأوعية الطبخ البخارية وأفران الحمل الحراري البخاري.
- الجزء ٢-٤٣: للتطبيقات الخاصة بمحفظات الملابس وعلاقات للناشف.
- الجزء ٢-٤٤: للتطبيقات الخاصة للمكاوي.
- الجزء ٢-٤٥: للتطبيقات الخاصة لأدوات التسخين المحمولة والأجهزة المشابهة لها.
- الجزء ٢-٤٦: للتطبيقات الخاصة بأوعية الغليان الكهربائية التجارية.
- الجزء ٢-٤٨: للتطبيقات الخاصة بالشواريب والمخامص الكهربائية التجارية.
- الجزء ٢-٤٩: للتطبيقات الخاصة بمخازن التسخين الكهربائية التجارية.
- الجزء ٢-٥٠: للتطبيقات الخاصة بالأجهزة المحافظة على حرارة الأطعمة.
- الجزء ٢-٥١: للتطبيقات الخاصة بالمضخات التوزيع الثابتة للتسخين وتركيب مياه الخدمة.
- الجزء ٢-٥٢: للتطبيقات الخاصة للأجهزة المسخنة التي تستخدم للقم.
- الجزء ٢-٥٣: للتطبيقات الخاصة لأجهزة تسخين السوائل.
- الجزء ٢-٥٤: للتطبيقات الخاصة لأجهزة تنظيف الأسطح للاستخدامات المنزلية التي تستخدم السوائل أو البخار.
- الجزء ٢-٥٥: للتطبيقات الخاصة للأجهزة الكهربائية المستخدمة في أحواض الأحياء المائية وبرك الحدائق.
- الجزء ٢-٥٦: للتطبيقات الخاصة لأجهزة العرض والأجهزة المشابهة لها.
- الجزء ٢-٥٨: للتطبيقات الخاصة لمكنات غسل الصحون الكهربائية التجارية المشابهة لها.
- الجزء ٢-٥٩: للتطبيقات الخاصة لقائنات الحشرات.
- الجزء ٢-٦٠: للتطبيقات الخاصة للمفاتيح والبرك الدوامة.
- الجزء ٢-٦١: للتطبيقات الخاصة لسخانات غرف التخزين الحرارية.
- الجزء ٢-٦٢: للتطبيقات الخاصة لأحواض مفاتيح الشطف الكهربائية التجارية.
- الجزء ٢-٦٥: للتطبيقات الخاصة لأجهزة تنظيف الهواء.
- الجزء ٢-٦٦: للتطبيقات الخاصة لمسخنات الأسرة المائية.
- الجزء ٢-٦٧: للتطبيقات الخاصة بآلات معالجة وتنظيف الأرضيات للاستخدامات الصناعية والتجارية.
- الجزء ٢-٦٨: للتطبيقات الخاصة لأجهزة شفط الرذاذ للاستخدامات الصناعية والتجارية.
- الجزء ٢-٦٩: للتطبيقات الخاصة للمكانس الكهربائية الفراغية الجافة والرطبة للتضمنة فرشاة كهربائية للاستخدامات التجارية والصناعية.
- الجزء ٢-٧٠: للتطبيقات الخاصة لآلات الحلب.
- الجزء ٢-٧١: للتطبيقات الخاصة لأجهزة التسخين الكهربائية لتربية وتوليد الحيوانات.

منظمة المواصفات والمقاييس
بالتعاون مع
مركز الأبحاث والتطوير
في مجال
التكنولوجيا
والتصنيع
والتطوير
والتجديد
ولا يجوز الرجوع إليه كموصفة

- الجزء ٧٣-٢: للمتطلبات الخاصة لمسخنات الغمر الثابتة.
- الجزء ٧٤-٢: للمتطلبات الخاصة بسخانات الغمر للثقيلة.
- الجزء ٧٥-٢: للمتطلبات الخاصة لأجهزة التوزيع التجارية وآلات البيع.
- الجزء ٧٦-٢: للمتطلبات الخاصة لأجهزة الشوي الخارجية.
- الجزء ٧٧-٢: للمتطلبات الخاصة للمكانس ذات الضغط العالي وللمكانس البخارية.
- الجزء ٨٠-٢: للمتطلبات الخاصة بالمراوح.
- الجزء ٨١-٢: للمتطلبات الخاصة للدفئ الأقدام وحصائر التدفئة.
- الجزء ٨٢-٢: للمتطلبات الخاصة للآلات الترفيهية وآلات الخدمة الشخصية.
- الجزء ٨٣-٢: للمتطلبات الخاصة للبالوعات للمسخنة المستخدمة لتصرف مياه الأسطح.
- الجزء ٨٤-٢: للمتطلبات الخاصة لدورات المياه.
- الجزء ٨٥-٢: للمتطلبات الخاصة لمجموعات الأقمشة.
- الجزء ٨٦-٢: للمتطلبات الخاصة لمعدات الصيد الكهربائية.
- الجزء ٨٧-٢: للمتطلبات الخاصة للمعدات الكهربائية المستخدمة في تدوير الحيوانات.
- الجزء ٨٨-٢: للمتطلبات الخاصة للاستعمال في أنظمة التسخين أو التهوية أو تكييف الهواء.
- الجزء ٨٩-٢: للمتطلبات الخاصة بأجهزة التبريد التجارية للتصنيع وحدة تكييف أو ضاغطة مدمجة لها أو منفصلة عنها.
- الجزء ٩٠-٢: للمتطلبات الخاصة لأفران الميكروويف التجارية.
- الجزء ٩٥-٢: متطلبات خاصة لمشغلات بوابات المرائب المتحركة عمودياً للاستعمالات السكنية.
- الجزء ٩٦-٢: للمتطلبات الخاصة لعناصر تسخين الألواح للحرارة لتسخين الغرف.
- الجزء ٩٧-٢: للمتطلبات الخاصة لمحرك طي الأباжورات والمظلات والشيش وللمعدات المشابهة لها.
- الجزء ٩٨-٢: للمتطلبات الخاصة للمرطبات.
- الجزء ٩٩-٢: للمتطلبات الخاصة للفرنسوات الكهربائية التجارية.
- الجزء ١٠٠-٢: للمتطلبات الخاصة للنافحات والشافطات والنافحات الشافطة للحدائق والمحمولة بنوعياً أو بجهد من مأخذ رئيسي.
- الجزء ١٠١-٢: للمتطلبات الخاصة للمبخرات.
- الجزء ١٠٢-٢: للمتطلبات الخاصة للأجهزة العاملة باحتراق الوقود والوقود الصلب والغاز ذات وصلات كهربائية.
- الجزء ١٠٣-٢: للمتطلبات الخاصة لمشغلات البوابات والأبواب والشبابيك.
- الجزء ١٠٥-٢: للمتطلبات الخاصة لخزائن الدوش متعددة الوظائف.
- الجزء ١٠٦-٢: للمتطلبات الخاصة للسجاد للدفئ ووحدات التدفئة المستخدمة لتدفئة الغرف مثبتة تحت أغطية أرضيات قابلة للإزالة.

ولا يجوز الرجوع إليه كمواد صفة

توضح القائمة أدناه المواصفات القياسية الأردنية للماتلة لمواصفات اللجنة الكهروتقنية الدولية والمذكورة في بند للراجع التقييمية:

- م ق أ آيسي ٦٠١٢٧-٦٠١٠/٦ تماثل مواصفة اللجنة الكهروتقنية الدولية ٦٠١٢٧-٦٠١٢٧/٦، المصادر المصفرة، الجزء ٦: حاملات المصهر للوصلات المصهية الخرطوشية المصفرة.

- م ق أ آيسي ١٩٩٩/١-٣١٨ ١٩٩٩/١-٣١٨ ١٩٩٣/١-٦٠٢٢٧ تماثل مواصفة اللجنة الكهروتقنية الدولية ٦٠٢٢٧-١٩٩٣/١، المصادر المصفرة، الجزء ١: فولت، الجزء ١: متطلبات عامة.

- م ق أ آيسي ١٩٩٧/٢-٣١٨ ١٩٩٧/٢-٣١٨ ١٩٩٧/٢-٦٠٢٢٧ تماثل مواصفة اللجنة الكهروتقنية الدولية ٦٠٢٢٧-١٩٩٧/٢، المصادر المصفرة، الجزء ٢: فولت، الجزء ٢: طرق الاختبار.

- م ق أ آيسي ٢٠٠٠/٣-٣١٨ ٢٠٠٠/٣-٣١٨ ١٩٩٣/٣-٦٠٢٢٧ تماثل مواصفة اللجنة الكهروتقنية الدولية ٦٠٢٢٧-١٩٩٣/٣، المصادر المصفرة، الجزء ٣: الكبلات غير المغلفة للتمديد الثابت.

- م ق أ آيسي ٢٠٠٠/٤-٣١٨ ٢٠٠٠/٤-٣١٨ ١٩٩٢/٤-٦٠٢٢٧ تماثل مواصفة اللجنة الكهروتقنية الدولية ٦٠٢٢٧-١٩٩٢/٤، المصادر المصفرة، الجزء ٤: الكبلات المغلفة للتمديد الثابت.

- م ق أ آيسي ٢٠٠٠/٥-٣١٨ ٢٠٠٠/٥-٣١٨ ١٩٩٧/٥-٦٠٢٢٧ تماثل مواصفة اللجنة الكهروتقنية الدولية ٦٠٢٢٧-١٩٩٧/٥، المصادر المصفرة، الجزء ٥: الكبلات والمعالج المرنة.

- م ق أ آيسي ٢٠٠٠/٦-٣١٨ ٢٠٠٠/٦-٣١٨ ١٩٩٧/٦-٦٠٢٢٧ تماثل مواصفة اللجنة الكهروتقنية الدولية ٦٠٢٢٧-١٩٩٧/٦، المصادر المصفرة، الجزء ٦: كبلات المصاعد وكبلات التوصيلات المرنة.

- م ق أ آيسي ٢٠٠٠/٧-٣١٨ ٢٠٠٠/٧-٣١٨ ١٩٩٥/٧-٦٠٢٢٧ تماثل مواصفة اللجنة الكهروتقنية الدولية ٦٠٢٢٧-١٩٩٥/٧، المصادر المصفرة، الجزء ٧: الكبلات المرنة بحجاب وبدون حجاب التي تحوي على موصلين أو أكثر.

- م ق أ آيسي ٦٠٢٣٨-٦٠١٠/٦ تماثل مواصفة اللجنة الكهروتقنية الدولية ٦٠٢٣٨-٦٠٠٤/٦، حاملات مصابيح ايديسون المستة.

- م ق أ آيسي ٦٠٢٤٥-٦٠٠٧/١ تماثل مواصفة اللجنة الكهروتقنية الدولية ٦٠٢٤٥-٦٠٠٣/١، الكابلات المعزولة بالمطاط ذات الفولتية المقدره لغاية ٧٥٠/٤٥٠ فولت أو تساويها، الجزء ١: المتطلبات العامة.

م ق أ آيسي ٦٠٢٤٥-٢/٢٠٠٧ تمائل مواصفة اللجنة الكهروتقنية الدولية ٦٠٢٤٥-٢/١٩٩٨، الكابلات المعزولة بالمطاط ذات الفولتية المقدرة لغاية ٧٥٠/٤٥٠ فولت أو تساويها، الجزء ٢: طرق الاختبار.

م ق أ آيسي ٦٠٣٠٩-٢/٢٠١٠ تمائل مواصفة اللجنة الكهروتقنية الدولية ٦٠٣٠٩-٢/١٩٩٩، القابسات وماخذ التيار والقارنات للأغراض الصناعية، الجزء ٢: متطلبات قابلية تغيير الأبعاد لملاحظات مسمار وأنبوب التلامس.

م ق أ آيسي ٦٠٣٢٠-٢/٢٠١٠ تمائل مواصفة اللجنة الكهروتقنية الدولية ٦٠٣٢٠-٢/٢٠٠٠، قارنات الأجهزة للأغراض المنزلية والأغراض العامة المشابهة، الجزء ٢-١: قارنات آلة الخياطة.

م ق أ آيسي ٦٠٣٢٠-٢/٢٠١٠ تمائل مواصفة اللجنة الكهروتقنية الدولية ٦٠٣٢٠-٢/١٩٩٨، قارنات الأجهزة للأغراض المنزلية والأغراض العامة المشابهة، الجزء ٢-٢: قارنات الربط للأجهزة المنزلية والمماثلة لها.

م ق أ آيسي ٦٠٣٢٠-٢/٢٠١٠ تمائل مواصفة اللجنة الكهروتقنية الدولية ٦٠٣٢٠-٢/٢٠٠٥، قارنات الأجهزة للأغراض المنزلية والأغراض العامة المشابهة، الجزء ٢-٤: اعتماد القارنات على حمل الجهاز للربط.

م ق أ آيسي ٦٠٦٦٤-١/٢٠١٢ تمائل مواصفة اللجنة الكهروتقنية الدولية ٦٠٦٦٤-١/٢٠٠٧، تنسيق العزل للمعدات ضمن أنظمة فولتية منخفضة، الجزء ١: المتطلبات والمفردات.

م ق أ آيسي ٦٠٦٦٤-٤/٢٠١٠ تمائل مواصفة اللجنة الكهروتقنية الدولية ٦٠٦٦٤-٤/٢٠٠٥، تنسيق عزل المعدات ضمن أنظمة فولتية منخفضة، الجزء ٤: اعتبار إجهاد فولتية ذات تردد عالي.

م ق أ آيسي ٦٠٧٩٩-١/٢٠١٠ تمائل مواصفة اللجنة الكهروتقنية الدولية ٦٠٧٩٩-١/١٩٩٨، الملحقات الكهربائية - مجموعات كابلات مرنة صغيرة ومجموعات كابلات مرنة صغيرة للربط النهائي.

م ق أ آيسي ٦٠٩٣٤-١/٢٠١٠ تمائل مواصفة اللجنة الكهروتقنية الدولية ٦٠٩٣٤-١/٢٠٠٠، قواطع الدارة الكهربائية للمعدات.

يمكن الحصول على إشعار للمصادقة ومواصفة اللجنة الكهروتقنية الدولية ٦٠٣٣٥-٢-١٦/٢٠٢٢ خلال الاطلاع عليها أو شراؤها من مديرية التقييس/نقطة الاستعلام في مؤسسة المواصفات والمقاييس الأردنية.

ولا يجوز الاطلاع على هذه المواصفة إلا بموافقة المؤسسة العامة للمواصفات